

EDITION HIVER | 2020 - 2021

# Les chiffres clés du tourisme *Pyrénées Ariégeoises*



**PYRÉNÉES  
ARIÉGEOISES**  
• TOURISME •



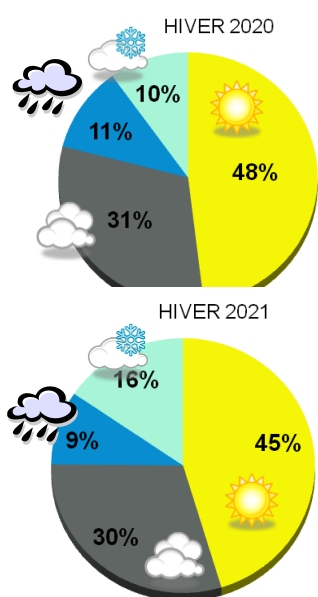
Glisse, détente, découvertes  
et bien plus encore...

**La montagne l'esprit libre !**

DONEZAN . VALLÉES D'AX . TARASCON . VICDESSOS

# Saison hiver 2020/21

## Une saison amputée par le Covid-19 !



Le début de saison est marqué par le second confinement national dont l'objectif est de contrôler la deuxième vague de l'épidémie Covid-19. Le 24 novembre, le Président de la République annonce la fermeture des remontées mécaniques pour les vacances de fin d'année. Les quelques réservations engagées sont annulées. La mobilisation de professionnels et élus de montagne début décembre n'y change rien. Les conditions météo et l'enneigement sont très favorables à une saison d'hiver en montagne. Cela profite aux espaces nordiques très plébiscités.

En Janvier, le gouvernement annonce que les remontées mécaniques restent fermées pour la saison. Les sites de visites, restaurants...peuvent espérer ouvrir courant avril (ça sera plutôt mai !). Un couvre feu est mis en place à 18h. Les villages vacances restent fermés. Activité groupe réduite à néant (notamment les scolaires). Quelques français viennent prendre l'air de nos montagnes...

Les vacances d'hiver sont impactées par la situation sanitaire. Baisse de fréquentation des hébergements de l'ordre de -70% comparé à l'an passé. On observe l'arrivée de nouvelles clientèles à la recherche d'une expérience montagne sans remontées mécaniques...l'image du ski nordique est redorée ! L'activité touristique est très faible en mars-avril avec un troisième confinement jusqu'au 3 mai (autorisation de sortie dans un

rayon de 10 km...). Pas d'arrivée de curistes en mars, les thermes sont fermés.

Dans ce contexte particulier, la fréquentation à l'office de tourisme des Pyrénées Ariégeoises est en hausse (nouvelles clientèles et besoin d'info à jour !). Notre bassin de clientèle est principalement de proximité. La part des clientèles étrangères est quasi nulle. Les demandes concernant les activités ski (espaces nordiques et raquettes à neige) et la randonnée sont majoritaires (annexe 1 page 10).

La perte de retombées économiques sur les territoires de montagne est estimée à -70% selon l'enquête d'Atout France et de l'ANMSM (annexe 3 page 14).

Les hébergeurs des Pyrénées Ariégeoises enregistrent une baisse de fréquentation en lien direct avec la crise sanitaire (page 6 et annexe 2 page 13).

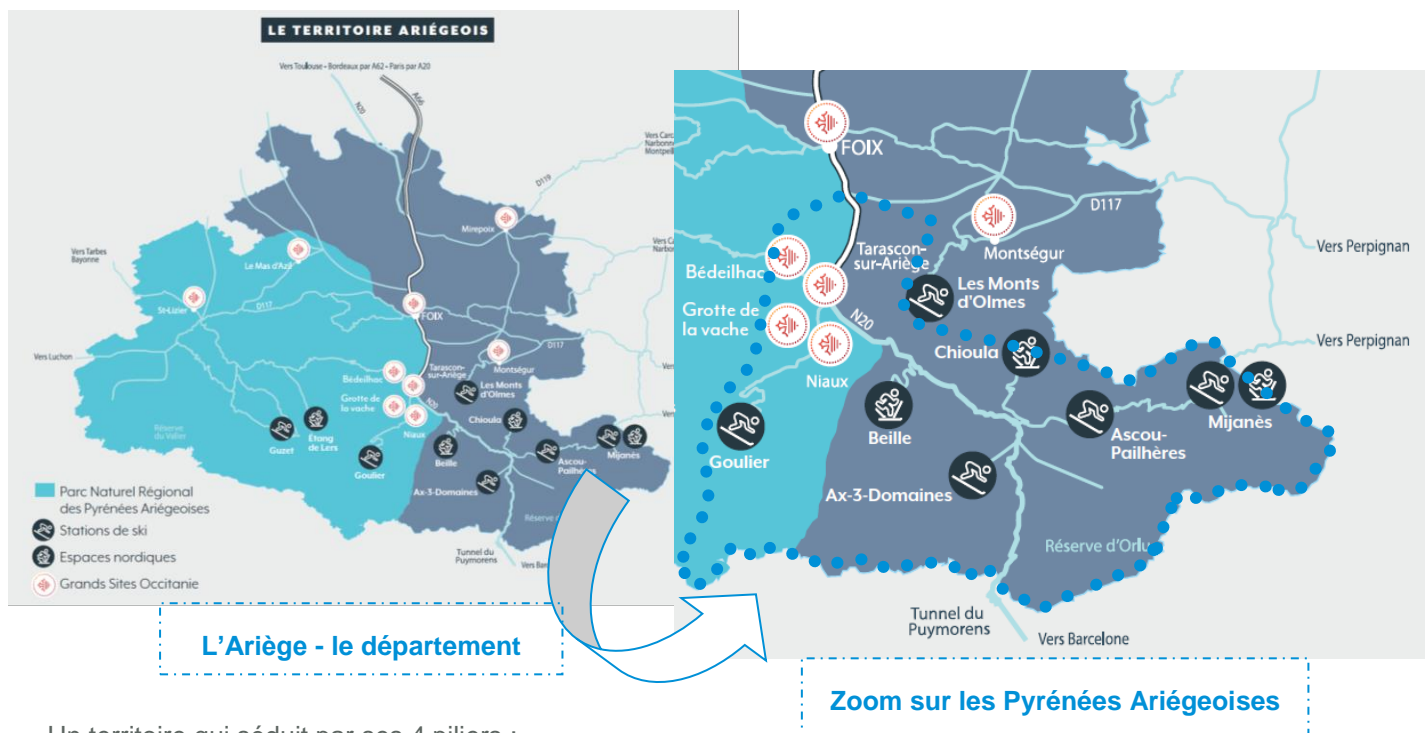
## Sommaire

Méthodologie.....	p3
Domaines skiables.....	p4
Activités loisirs nature.....	p5
Consommation.....	p5
Festivités.....	p5
Activité thermale.....	p5
Hébergements.....	p6
En bref.....	p7
Annexes.....	p8

## REMERCIEMENTS

Merci à tous les professionnels du tourisme participant à cet observatoire !

# Le territoire des Pyrénées Ariégeoises



## L'Ariège - le département

## Zoom sur les Pyrénées Ariégeoises

Un territoire qui séduit par ses 4 piliers :

- La montagne en hiver : 6 stations de ski
- La montagne en été : une nature préservée et vivante avec un large choix d'activités de pleine nature
- Le thermalisme et le bien-être : 2 stations thermales un centre de détente en eau thermale
- Un patrimoine attrayant : préhistoire renommée et labellisée, histoire industrielle et une géologie exceptionnelle, des vallées attractives...

## Méthodologie

. **Enquêtes de conjoncture et de fréquentation**, réalisées en partenariat avec l'Agence de Développement Touristique Ariège-Pyrénées et le Comité Régionale du Tourisme et des Loisirs d'Occitanie, menées auprès des professionnels : stations thermales, activités de loisirs, sites de visites, commerces, restaurants, hébergements...chaque mois, les prestataires sont interrogés (questionnaire en ligne) afin de faire ressortir le ressenti et les tendances de consommation (outil Sphinx Online).

. **Enquêtes de fréquentation hébergements marchands et non marchands** via le bureau d'étude G2 A Consulting. L'analyse de la fréquentation touristique des lits se fait de manière exhaustive : collecte automatisée, interrogation des opérateurs, récolte d'indicateurs généraux (production d'ordures ménagères ou la consommation d'eau).

. **Visitdata** : complémentarité entre G2A Consulting et Orange Business Services via Flux Vision Tourisme « montagne ». Le big data G2A permet de consulter en temps réel l'ensemble des indicateurs disponibles depuis un navigateur web, les agréger et les valoriser pour performer. Le big data est un tableau de bord dynamique et interactif. Visitdata donne la répartition

excursionnistes, résidents, saisonniers et touristes. Il donne des éléments concernant le profil, les nationalités, les provenances ... de nos visiteurs.

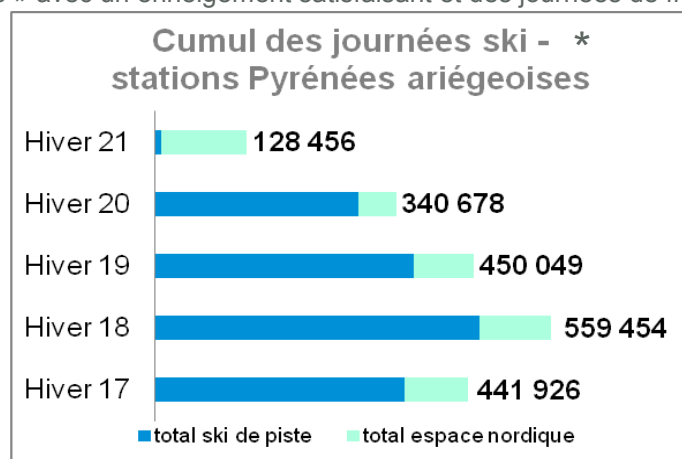
. **Flux vision Tourisme** : Depuis 2014, l'Agence de Développement Touristique Ariège-Pyrénées s'est dotée d'un dispositif innovant, récent et évolutif qui apporte une connaissance d'une grande richesse dans l'observation touristique : Flux Vision Tourisme développé par Orange. Cette solution permet de convertir des données d'informations techniques du réseau mobile Orange, en indicateurs statistiques afin d'analyser la fréquentation des territoires et le déplacement des populations. Une segmentation est effectuée en tenant compte de l'adresse de facturation et des durées et fréquences de séjours. Cette méthode récente fait l'objet de travaux permanents d'optimisation tant dans les méthodes de production que de traitements. Les données actuelles sont donc sujettes à évolution dans l'avenir.

. **Analyse des statistiques internes** à l'office de tourisme (outil RodsApp Constellation).



## DOMAINES SKIABLES

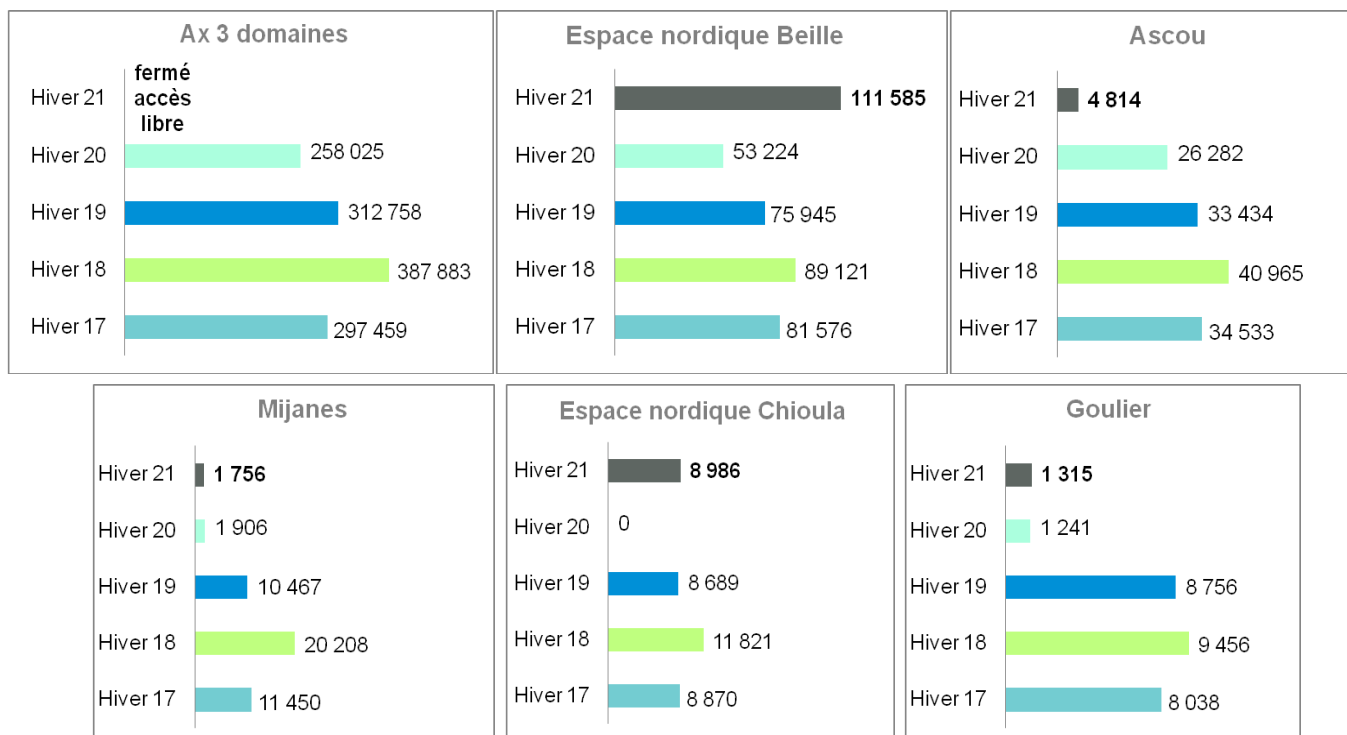
Les remontées mécaniques ne sont pas autorisées à fonctionner cet hiver. Seul les tapis remonte pente sont ouverts ! Ax 3 Domaines est en accès libre avec le tapis pour les vacances d'hiver permettant la pratique de la luge et ski débutant. Ascou, Goulier et Mijanès ouvrent leur tapis les week-end et vacances scolaires. Tandis que l'activité ski de piste est malmenée, les espaces nordiques se font la part belle. Beille et Le Chioula fonctionnent comme en saison « normale » avec un enneigement satisfaisant et des journées de fréquentation record...



**11,50€**

Tarif moyen espaces nordiques

\* journées ski : pour toutes les stations, les ventes de cartes de saison sont comprises ; pour les espaces nordiques, on entend par « journées ski » le totale des ventes de tous les forfaits (ski de fond, raquettes, luge et piétons).



Baisse des journées ski de piste ↘ **97%** par rapport à la saison 2019-2020

Hausse des journées ski de fond ↗ **127%** par rapport à la saison 2019-2020

### Les écoles de ski ESF + ESI

Les écoles sont très impactées par la situation (pas de remontées mécaniques, pas de classes de neige...). Quelques moniteurs proposent des cours d'initiation au ski de randonnée et des balades en raquettes, en complément des cours débutants possibles en pieds de pistes. Les clientèles présentes sont satisfaites. L'ESF de Beille initie de nombreux skieurs alpins au nordique et au biathlon avec des retours positifs (« bonne expérience », « autre vision de la montagne »...).

# ACTIVITÉS NATURE-LOISIRS

## BIEN-ÊTRE

↘100% Le centre de détente en eaux thermales à Ax-les-Thermes est fermé tout au long de la saison 2020-2021



## ACTIVITÉS LOISIRS

- Chiens de traîneaux ↗ (demandes > offre)
- Randonnées raquettes accompagnées ↗
- Ski de randonnée ↗
- Activités équestres ?
- Alpinisme et cascade de glace ↗
- Snake gliss ↘ (pas possible)
- Parapente ≈
- Vtt sur neige ↘ (pas possible)
- Biathlon (Beille) ↗

## VISITES AX-LES-THERMES (petit train)

	visites	Nb visiteurs	Moyenne / visite
2018	6	113	19
2019	8 dont 1 annulée	125	18
2020	8	154	19
2021	Visite impossible		

## SITES DE VISITE (entrées déc-avril)

	2016	2017	2018	2019	2020	2021
<b>Grotte Lombrives</b>	nc	nc	nc	4 763	4 916	Sites fermés - pas de visite possible en 2021
<b>Grotte Niaux</b>	7 128	7 726	6 736	5 573	2 931	
<b>Rêve et magie du rail</b>	1 055	755	552	789	405	
<b>Maison des Patrimoines Le Barri</b>	183	149	54	136	149	
<b>Total entrées cumulées</b>	8 366	8 630	7 342	11 238	8 401	

Tous les sites de visite sont fermés au public en lien avec le contexte sanitaire.

## CONSOMMATION

**niveau de dépenses plus faible** avec un nombre de clients inférieur à une saison « classique ». Une moyenne de 50€/jour et / personne (source : enquête ANMSM, Atout France et G2A « L'expérience des clients français en station de montagne cet hiver 2020/2021 »)

## FESTIVITÉS

En février, « Explos winter édition » est annulée (environ 600 personnes en 2020).

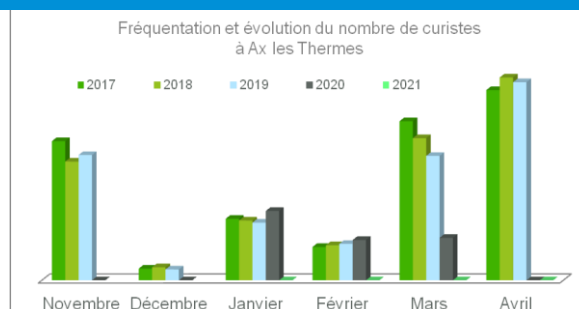
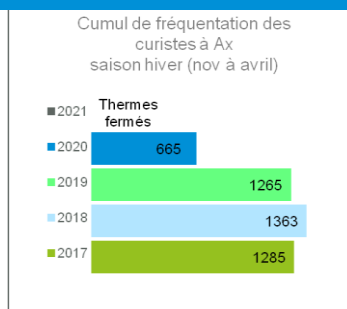
De nombreux concerts, les animations au Casino et un large panel de petites festivités sont annulés.

La Snowgay, le snow bike contest ainsi que toutes les animations programmées en mars et avril sont annulés en lien avec le Covid-19.

## ACTIVITÉ THERMALE

↘ 100%

La pandémie Covid-19 empêche toute activité thermale de novembre 2020 jusqu'en mai 2021.



# HÉBERGEMENTS

En lien avec la pandémie, baisse des nuitées touristiques **-29.1%**

soit une perte de 218 000 nuitées / saison 2019-2020.

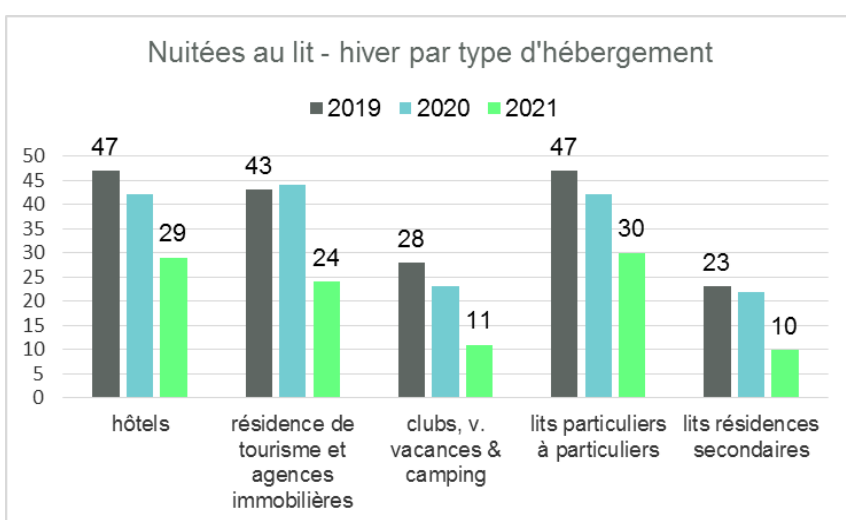
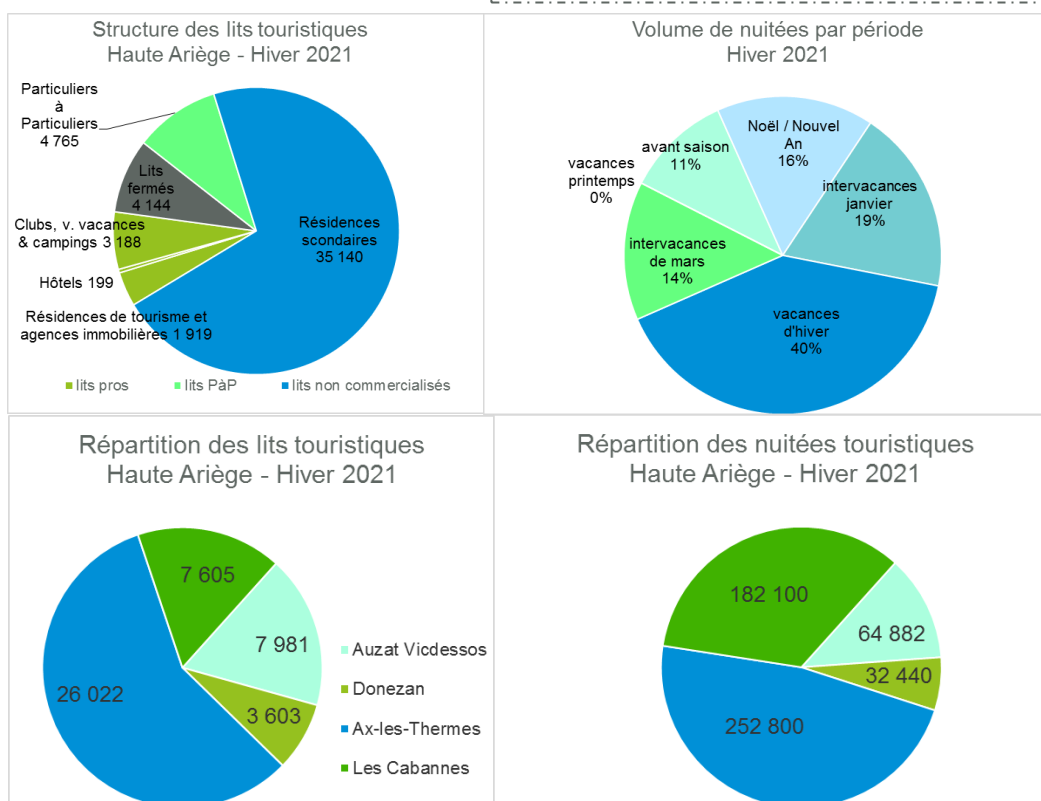
**532 222 nuitées** enregistrées sur la Communauté de Communes de la Haute Ariège tous types d'hébergements confondus. Attention, cette étude ne comprend pas le secteur du Pays de Tarascon-sur-Ariège.

## Capacité touristique globale Haute Ariège

	2020	2021
Nombre de lits	45 153	45 211
Taux de remplissage	9.9%	7.0%
Nombre de nuitées par lits	27	12

Taux de remplissage moyen : **11.0%**

Fortes disparités selon le secteur géographique et le type de lit (voir annexe 2).



La catégorie des hébergements professionnels est la plus impactée par le contexte sanitaire, notamment les hôtels. Le secteur des lits de particuliers à particuliers est le moins impacté (il y a tout de même une perte de fréquentation). Les résidences secondaires représentent un rendement faible mais par leur nombre, elles sont une composante importante du territoire. Le pic de saison est enregistré la semaine du 20 février avec un taux de remplissage inférieur au pic de l'hiver dernier. 58% des clientèles touristiques séjournent dans les meublés et résidences de tourisme, ce qui est une proportion supérieure aux autres destinations ariégeoises.

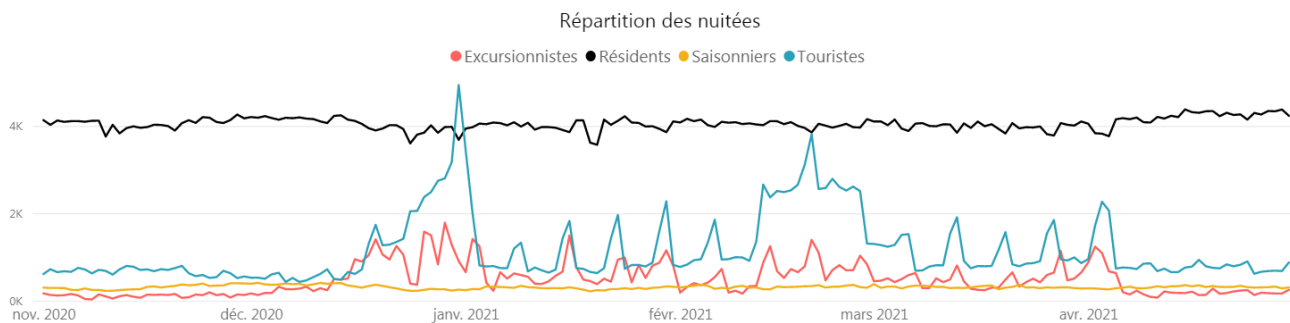
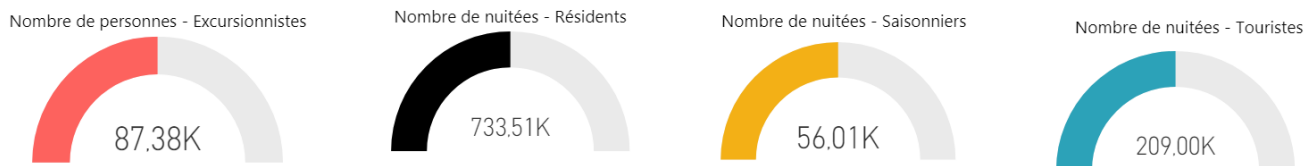
# LA CLIENTÈLE TOURISTIQUE – FLUX ET MOBILITÉ

**G2A** Dernière mise à jour : 05/05/2021

**Période d'observation**  
01/11/2020 - 30/04/2021

**Destination**  
 Sélectionner tout  
 Haute Ariège

**Segmentation**  
 Excursionnistes  
 Résidents  
 Saisonniers  
 Touristes

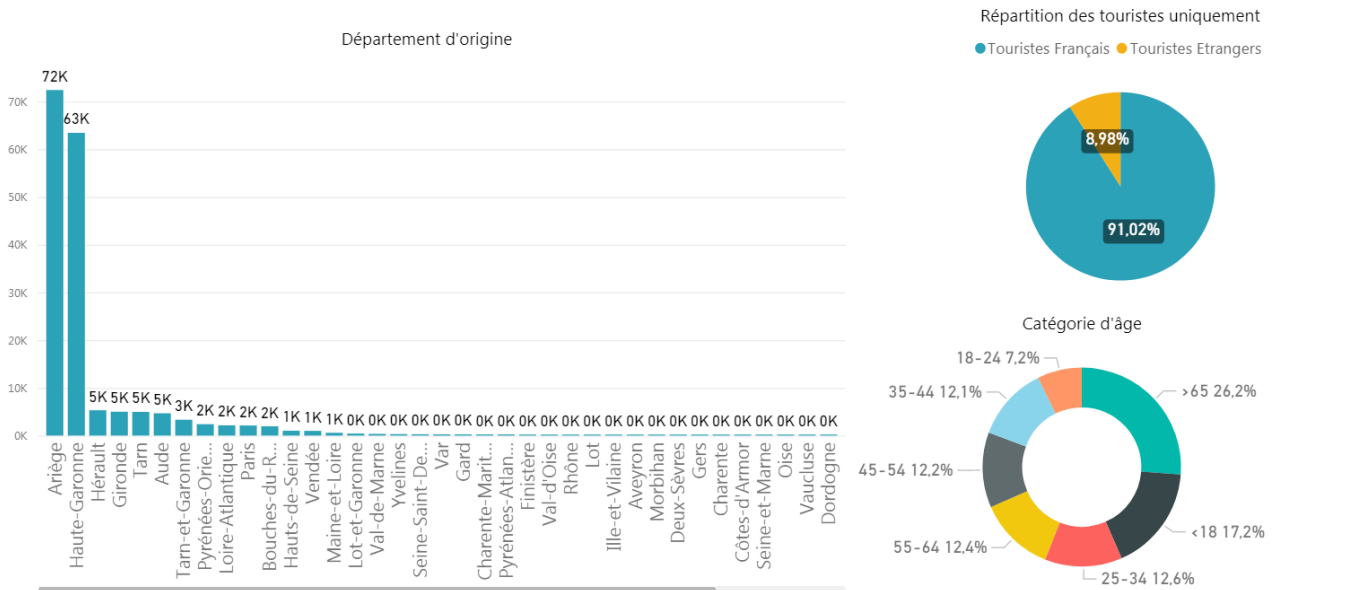


**G2A** Dernière mise à jour : 05/05/2021

**Période d'observation**  
01/11/2020 - 30/04/2021

**Destination**  
 Sélectionner tout  
 Haute Ariège

**Segmentation**  
 Résidents  
 Saisonniers  
 Touristes



A noter : Un bassin de clientèle de proximité. Une part de clientèle étrangère faible.

28% des touristes en séjour dans les Pyrénées Ariégeoises déclarent visiter des lieux touristiques en dehors de l'Ariège. C'est une proportion plus faible que la moyenne ariégeoise.

Parmi ces 28% d'excursionnistes, une grande majorité se rend en Andorre (69%) (Source : Étude des clientèles touristiques destination Pyrénées Ariégeoises 2018).

## EN BREF

L'activité touristique de cet hiver 2020/2021 dans les Pyrénées Ariégeoises est frappée par la crise sanitaire. Les mesures de fermeture des remontées mécaniques ajoutées à celles des bars, restaurants ont amputé la fréquentation touristique. On note cependant que la baisse est bien inférieure comparée aux autres destinations stations de charmes observées par G2A Consulting.

La destination est donc attractive par la diversité des activités présentes et pas uniquement pour sa skiabilité.

La nouvelle stratégie de communication de France Montagne se base sur les aspirations de notre société en **recherche de mieux-être et mieux-vivre** (santé, développement durable, liberté, famille et voyage). La montagne apparaît comme LA solution pour se ressourcer. Sachons le mettre en avant !

Nos clientèles touristiques affirment venir avant tout pour **la détente** et **le changement d'air**. Elles apprécient **la beauté de nos paysages** et **l'accueil de la population locale**. Sachons le mettre en avant !

## PRÉCONISATIONS

Au regard de cette saison hivernale fortement perturbée, les préconisations suivantes peuvent être émises afin d'optimiser la fréquentation des hébergements :

- La situation l'hiver prochain sera probablement encore perturbée au regard du contexte mondial, des clientèles étrangères et des problématiques économiques. La flexibilité des conditions générales de vente et notamment des conditions d'annulation sont un enjeu important pour l'ensemble des opérateurs de la montagne qui devront trouver un équilibre entre les attentes clients sans mettre leur modèle économique en danger.
- Le territoire est très fréquenté par une clientèle locale ou peu éloignée. Au vu du contexte international, cette clientèle sera également un enjeu pour l'ensemble des stations des Pyrénées et il sera important de valoriser le territoire grâce à des axes de communication dédiés à ce public.
- Mener une politique de mise en marché des biens non-commercialisés qui représentent une grande part de l'offre du territoire afin d'optimiser la fréquentation et de donner de la visibilité aux différents cantons.

*Préconisations issues du bilan Hiver 2020/2021 G2A Consulting*

*En complément, « Les chiffres clés du tourisme hiver 20/21 » réalisé par l'observatoire de l'Agence de Développement Touristique Ariège Pyrénées disponible en ligne : <https://www.pro-ariegepyrenees.com/les-chiffres-cles>*

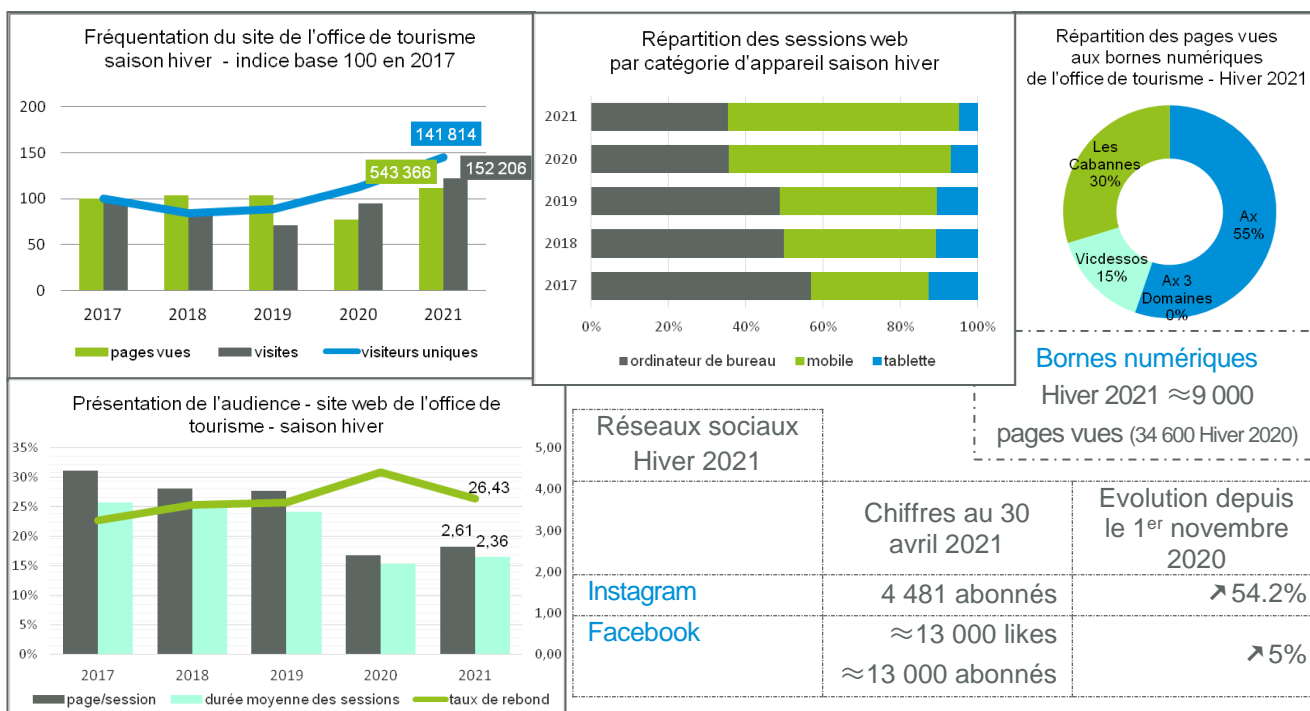


# Annexes

<b>A. ANNEXE 1 : BILAN CHIFFRE DE L'OFFICE DE TOURISME .....</b>	<b>10</b>
1) CONTACTS « PHYSIQUES » ET « NUMERIQUES » .....	10
2) LE SERVICE COMMERCIAL .....	11
3) ORIGINE DE LA CLIENTELE "HIVER" DANS LES PYRENEES ARIEGEOISES .....	11
4) THEMES DES DEMANDES.....	12
<b>B. ANNEXE 2 : HEBERGEMENTS .....</b>	<b>13</b>
<b>C. ANNEXE 3 : DEPENSES DES CLIENTELES ET UTILISATION.....</b>	<b>14</b>

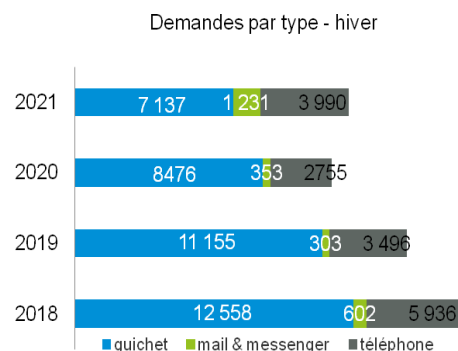
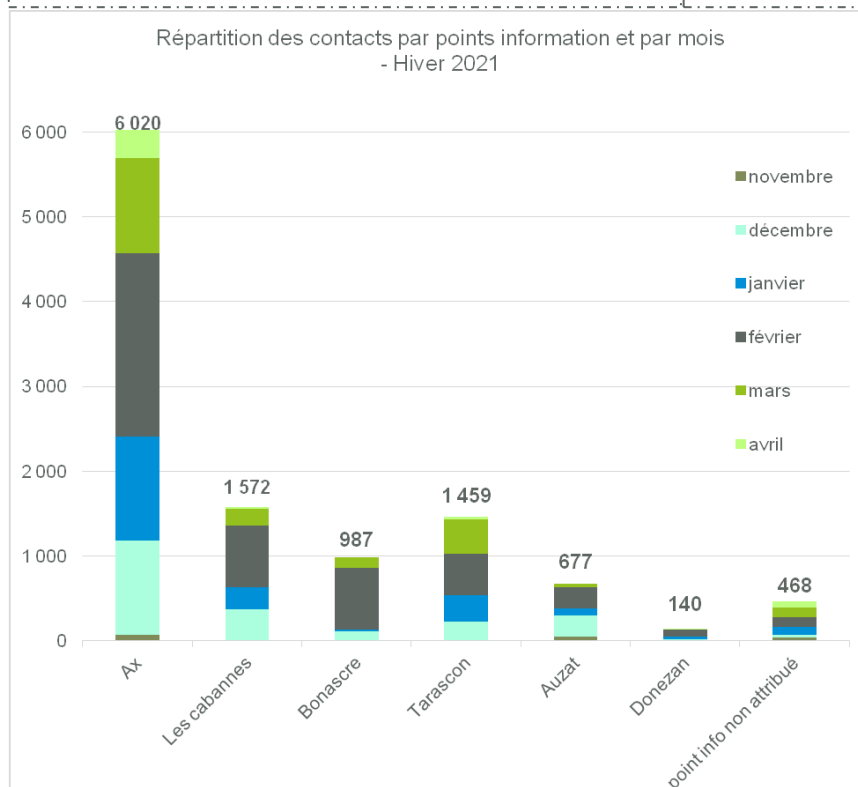
# A. Annexe 1 : Bilan chiffré de l'Office de Tourisme

## 1) Contacts « physiques » et « numériques » (nov-avril)

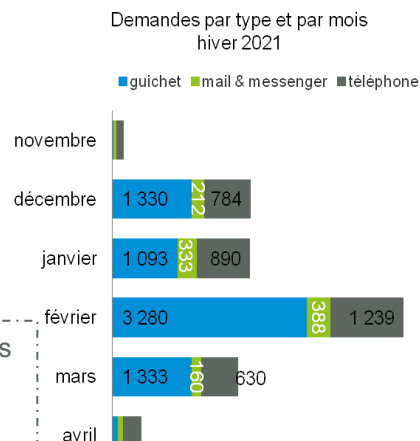


Saison hiver 2021 ≈ 11 300 contacts (hors contacts numériques) avec 26 400 visiteurs dans les différents bureaux d'informations touristiques (1 contact ≈ 2.3 visiteurs).

Site internet de l'office de tourisme saison hiver 2021  
42 Avis publiés (hiver 2020 : 22)  
814 internautes contactent les partenaires de l'office via le site (hiver 2020 : 432)



**Messenger**  
Service mis en place courant juillet 2020



Saison hiver 2021 : fréquentation en hausse à l'office alors que l'accueil des visiteurs sur le territoire est fortement en baisse : ➔ arrivée de nouvelles clientèles et besoin d'informations garanties.

- ➔ accueil dans les points info de l'office de tourisme
- ➔ contacts numériques

## 2) Le service commercial

**Chiffre hiver 2021 : 0€**

Aucune activité groupe lié au contexte sanitaire.

**Chiffre hiver 2019 : 78 981€**

**Chiffre hiver 2020 : 60 526.91€**

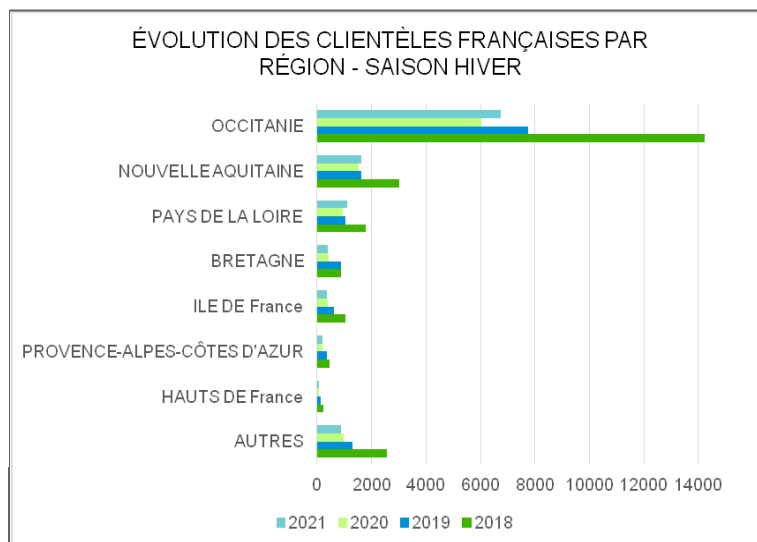
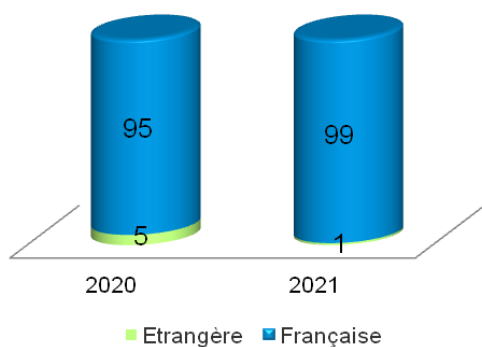
- . Groupes scolaires : 47 163€
- . Comités d'Entreprises : 7 126.96€
- . Séminaires : 5 511.20€
- . Asso : 725.75€

Moins de séminaires lié au contexte d'enneigement faible.

Des annulations fin mars lié au Covid-19.

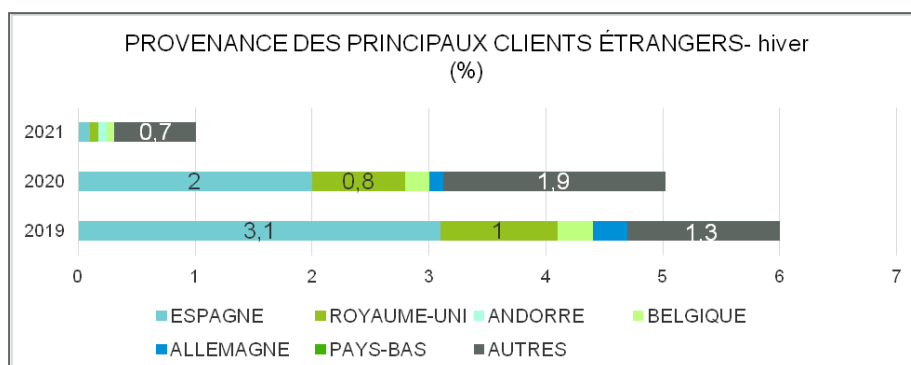
## 3) Origine de la clientèle "hiver" dans les Pyrénées Ariégeoises

Provenance clientèles hiver 2021

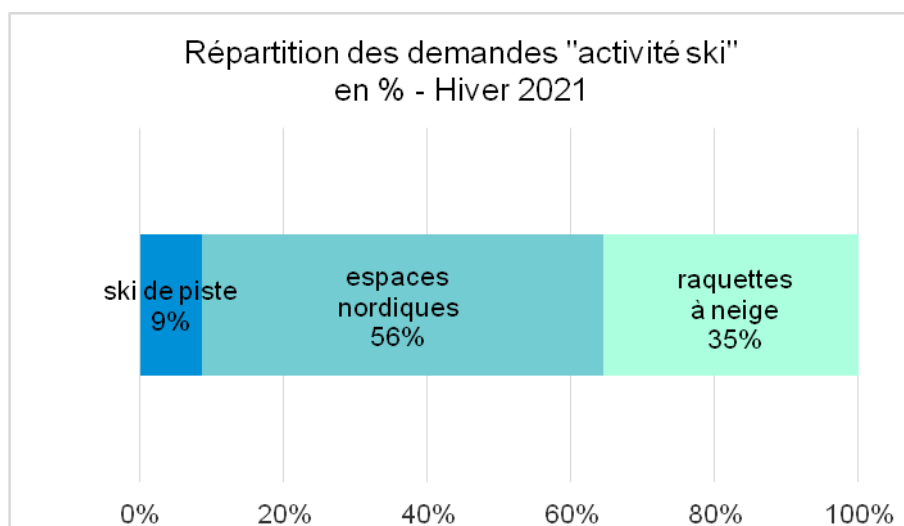
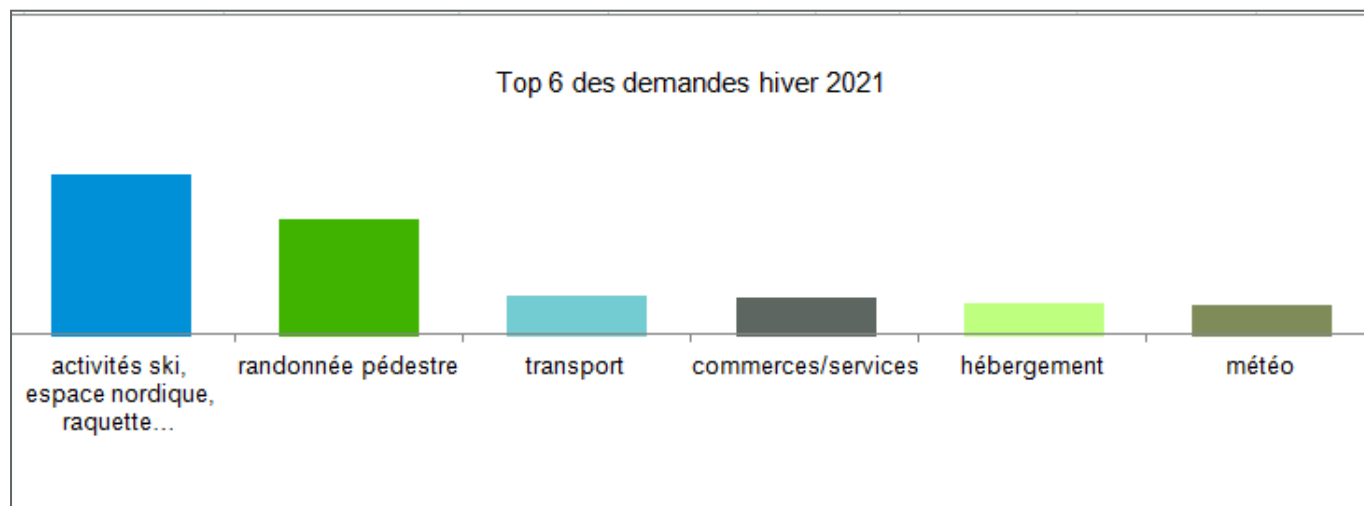


Une part de clientèles étrangères quasi nulle.

La clientèle de proximité est en hausse.



## 4) Thèmes des demandes



« Activités ski » comprend : ski de pistes, espace nordique et raquettes à neige

### [Demandes espaces nordiques](#) ➔

Ces demandes sont très importantes quelque soit la localisation du point information de l'Office de Tourisme :

- remontées mécaniques fermées = report d'activité
- neige présente dès décembre = le contexte est favorable à la découverte du ski nordique et raquette à neige.



## B. Annexe 2 : Hébergements

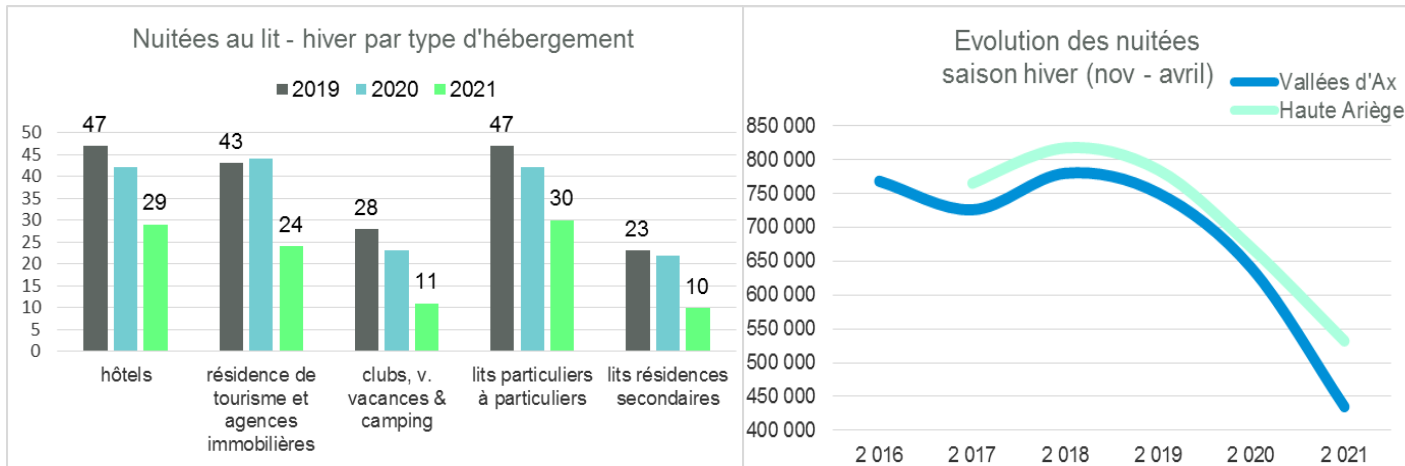
En lien avec la pandémie, baisse des nuitées touristiques **-29.1%** soit une perte de 218 000 nuitées / saison 2019-2020.

**532 222 nuitées** enregistrées sur la Communauté de Communes de la Haute Ariège tous types d'hébergements confondus. Attention, cette étude ne comprend pas le secteur du Pays de Tarascon-sur-Ariège.

Evolution vs hiver 2020	Zoom par sous-secteurs (ex communautés de communes ou ex cantons)					
	Haute Ariège	Vallées d'Ax	Ax-les-Thermes	Les Cabannes	Auzat Vicdessos	Donezan
Avant saison	-26.7%	-33.7%	-32.2%	-36.0%	-8.8%	+18.0%
Noël / Nouvel An	-34.3%	-37.8%	-40.8%	-31.7%	-22.1%	-0.1%
Intervacances janvier	-46.4%	-46.4%	-57.6%	-23.0%	-50.0%	-30.1%
Vacances d'hiver	-31.9%	-35.7%	-42.3%	-23.2.6%	-2.1%	-15.0%
<b>TOTAL HIVER</b>	<b>-29.1%</b>	<b>-32.1%</b>	<b>-39.7%</b>	<b>-17.5%</b>	<b>-13.5%</b>	<b>-8.5%</b>

	Le stock Nombre de lits	Les performances Taux de remplissage	Les résultats Nombre de nuitées	Évolution N/N-1 (en%)
Dont lits « pros »	5 306 ≈ 11.7%	9.9%	87 914	-61.6%
Dont lits « pâp »	4 765 ≈ 10.5%	17.6%	141 187	-26.0%
Dont lits « non commercialisés »	30 996 ≈ 68.6%	9.0%	303 121	-14.6%
Lits fermés	4 144 ≈ 9.2%	0%	0	-

Méthodologie – classification des lits				
Type de lit	LITS PROS		LITS PàP	LITS NON COMMERCIALISÉS
Exposition	Lits professionnels à forte exposition commerciale	Lits professionnels à exposition commerciale modérée	Lits à exposition commerciale modérée	Lits « sans exposition commerciale »
catégorie	Hôtel Résidence de tourisme Village et centre de vacances	Centrale de réservation Agence immobilière Résidence en multipropriété Camping	Gîte de France Clé Vacances Offre C2C Liste des loueurs	Résidences secondaires

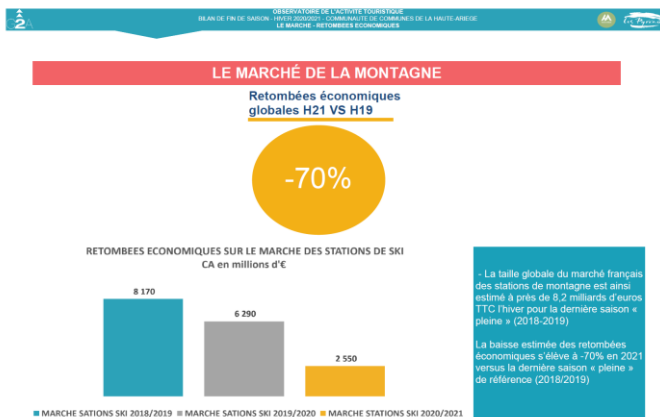
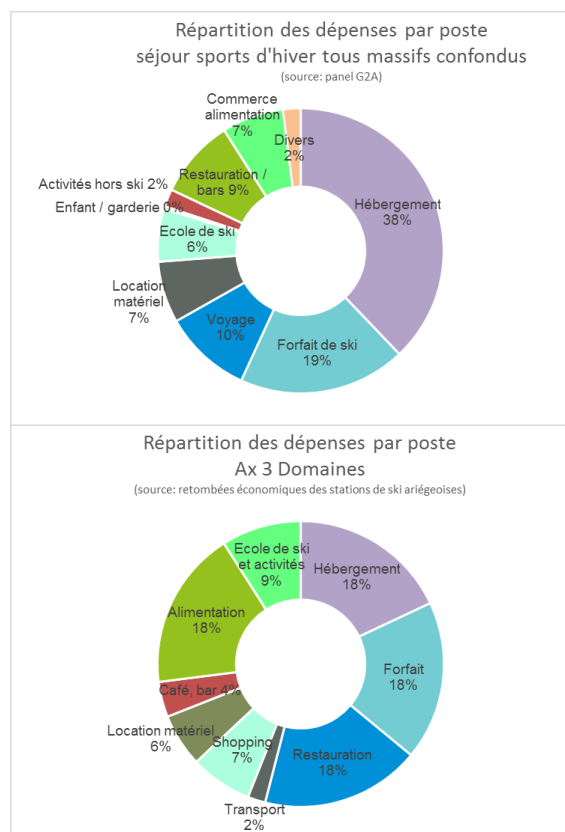


### C. Annexe 3 : dépenses des clientèles et utilisation

Selon l'enquête nationale menée par G2A Consulting en 2018, la dépense moyenne par nuit et par personne des clients venus dans le cadre d'un séjour aux sports d'hiver hors package est de 102€, variant selon les spécificités du massif, profils de touristes et offre en station. La durée moyenne d'un séjour est de 6.9 nuits pour une tribu composée en moyenne de 3.7 personnes.

Selon « L'étude sur les retombées économiques des stations de ski ariégeoises » commanditée par le Conseil Départemental de l'Ariège en 2017, les dépenses moyennes des touristes pour Ax 3 Domaines sont de 84€ par nuit et par personne lors de leur séjour. La durée moyenne d'un séjour est de 6.4 nuits. Cette étude a distingué les dépenses des touristes de celles des excursionnistes. Lors de leur journée, les excursionnistes ariégeois dépensent en moyenne 42€ tandis que les non ariégeois dépensent 58€.

Selon l'étude de G2A Consulting menée à la fin de la saison d'hiver 2020/2021, « la taille globale du marché français des stations de montagne est estimé à près de 8.2 milliards d'euros TTC l'hiver pour la dernière saison « pleine » (2018-2019). La baisse estimée des retombées économiques s'élève à -70% en 2021 versus la dernière saison « pleine » de référence.



## Observatoire touristique des Pyrénées Ariégeoises

Agnès MORANGE

agnes.morange@pyrenees-ariegeoises.com

05 61 64 68 11



### OFFICE DE TOURISME PYRÉNÉES ARIÉGEOISES

[www.pyrenees-ariegeoises.com](http://www.pyrenees-ariegeoises.com)

- Ax-les-Thermes, Ax 3 Domaines, Luzenac, Les Cabannes :  
Tél. 05 61 64 60 60
- Tarascon-sur-Ariège (point de vente des forfaits de skis) :  
Tél. 05 61 05 94 94
- Auzat - Vicdessos : Tél. 05 61 64 87 53
- Mijanès - Donezan : Tél. 04 68 20 41 37

### RÉSERVATIONS - SERVICES GROUPES

Tél. : 05 61 64 68 10 - Tél. : 05 61 64 87 53

Membre du Réseau Ariège Tourisme

