

Transition touristique des territoires de montagne

Atténuation, adaptation, diversification

- Mieux gérer les sites d'altitude par l'organisation et la médiation montagne dans un contexte d'évolution sociétale et de changement climatique

GT ARIEGE MEDIATION MONTAGNE

AMELIORER L'ORGANISATION DES SITES ATTRACTIFS DE MONTAGNE

Sites peu ou pas aménagés / sites stations

- Gestion des flux territoires et sites
- Collaboration entre les usages
- Planification dont atténuation et adaptation CC
- Préfiguration CDESI / PDESI ?

CRÉER DE LA PLUS VALUE TERRITORIALE

Offre attractive basée sur la médiation

- Valoriser les savoir-faire locaux
- Sensibiliser les usagers aux bonnes pratiques
- Proposer des « expériences-clients » aux retombées économiques directes

CHARTRE MEDIATION
MONTAGNE

CARNET BONNES
PRATIQUES

PLAN DE GESTION
COL DE PORT

EVENEMENT
AX-3-DOMAINES

POUR DES MONTAGNES D'ARIÈGE VIVANTES ET PARTAGÉES



La charte "Médiation Montagne", ça consiste en quoi ?

La montagne est un territoire tout aussi **attractif** que **fragile**. Elle accueille une biodiversité remarquable et de nombreux usagers aux pratiques variées. Pour que chacun puisse continuer à en profiter durablement, il est essentiel d'adopter des comportements respectueux de l'environnement et des autres.

Préserver les milieux naturels, valoriser les savoir-faire locaux et encourager une cohabitation harmonieuse entre **tous les acteurs** (habitants, élus, professionnels, visiteurs) sont des engagements partagés sur le territoire.

Dans un contexte de réchauffement climatique, chaque geste compte. **VOTRE** geste compte, pour des montagnes d'Ariège vivantes et partagées !

Les structures têtes de réseaux de la charte

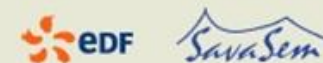
COLLECTIVITÉS LOCALES



PARTENAIRES INSTITUTIONNELS



PARTENAIRES PRIVÉS



POUR DES MONTAGNES VIVANTES ET PARTAGÉES

MON CARNET "BONNES PRATIQUES" 2025



LIVRET RÉALISÉ DANS LE CADRE DE L'AMI GESTION DES FLUX TOURISTIQUES

PILOTÉ PAR L'AGENCE DES PYRÉNÉES . RÉDACTION ET DIFFUSION : PETR ARIEGE

EXPÉRIMENTATION SITE DU COL DE PORT - JUILLET 2025

Ce livret "**bonnes pratiques**" vous indique les bons réflexes à adopter lors d'une sortie en montagne. Il permet de **s'informer sur la réglementation** à suivre afin de respecter les milieux naturels et les personnes qui résident et travaillent en montagne. Vous y trouverez également **des informations sur le site du col de Port**, ainsi que des bons plans et des pépites à découvrir à proximité.

SE PRÉPARER ET PRÉVOIR

3

PASTORALISME : LES
GESTES QUI COMPTENT

4

EAU—PÊCHE—BAIGNADE

5

RESPECT DE LA FAUNE
ET DE LA FLORE

6

FORÊT ET FEU

7

STATIONNEMENT
ET BIVOUAC

8

DÉCHETS ET EFFETS
PERSONNELS

9

LE SAVOIR-ÊTRE
DU MONTAGNARD

10

APRÈS LA SORTIE
EN MONTAGNE

11

Transition touristique des territoires de montagne

Atténuation, adaptation, diversification

- Accompagner le secteur de l'événementiel aux enjeux de transition

L'UltrAriège

Un trail au défi de la transition

01:39



Transition touristique des territoires de montagne

Atténuation, adaptation, diversification

- Produire un plan d'adaptation de la filière pleine nature

RANDONNÉE & TRAIL



- **Été** : canicules et risque incendie ⇒ fermetures de massifs, saturation des zones fraîches (lacs, forêts).
- **Hiver** : baisse de l'enneigement ⇒ montée de la randonnée « sans neige », fenêtres plus courtes et nouvelles expositions sécurité.
- **Orages/pluies intenses** ⇒ érosion des sentiers, instabilité des sols, entretien complexifié.
- **Publics** : équipements souvent haut de gamme mais méconnaissance du terrain ; effets des applications (itinéraires engagés sans appréhension fine).



A retenir : chaleur + feu = fermetures/saturation ; orages = entretien durci. La sensibilisation devient centrale.

ESCALADE & ALPINISME



- **Instabilité des parois** (gélifraction, infiltration, ruissellement) et reconquête forestière ⇒ accès/voies plus fragiles.
- **Fenêtres météo plus courtes et aléatoires** ; saison rocher qui s'allonge (sites ombragés, face nord, altitude).
- **Pratiquants** : niveau technique en croissance (du fait de la pratique en salle) mais méconnaissance du terrain naturel.
- **Encadrement limité** par le DE ≤ 1 500 m, de plus en plus incompatible avec le besoin de monter en altitude l'été.



A retenir : parois mouvantes, planification incertaine ; opportunité pour la filière si sécurité et sensibilité écologique sont maîtrisées.

Eaux Vives (RIVIÈRE & CANYONING)



- **Variabilité des débits** (barrages, sécheresse/crues) ⇒ conditions hétérogènes sur un même tronçon.
- **Orages** ⇒ embâcles, érosion des berges, reconfiguration des obstacles (rapides, vasques, toboggans).
- **Qualité de l'eau (cyanobactéries)** ⇒ interdictions temporaires.
- Lecture à vue plus complexe, fenêtres de praticabilité réduites, décision d'engagement au dernier moment.



A retenir : débits imprévisibles, profils qui changent, risque orage critique en canyon ; la qualité de l'eau peut interrompre les activités.

Au-delà des pratiques, la filière pleine nature en Ariège est confrontée à des tensions opérationnelles, économiques, de gouvernance et d'aménagement. Les professionnels s'adaptent en continu avec une responsabilité accrue ; les institutions doivent outiller leurs cadres et mieux coordonner l'information ; les infrastructures subissent des contraintes physiques et des fermetures ponctuelles. L'ensemble révèle une fragilité systémique qui appelle une réponse collective.

PROFESSIONNELS

- **Adaptation permanente** : parcours, horaires et zones modifiés selon canicules, orages, incendies, crues ; sensibilisation des clients plus lourde.
- **Fragilité économique** : baisse de la demande en période chaude, réduction du manteau neigeux en hiver ; pertes de chiffre d'affaires, nécessité de diversifier.
- **Pression financière & emploi** : investissements non prévus (équipements adaptés, urgences) alors que les revenus baissent ; précarisation et recrutement saisonnier difficile.
- **Compétences & données** : absence de modules de formation dédiés à l'adaptation climatique ; manque d'informations fiables pour anticiper flux et conditions.

INSTITUTIONS & GOUVERNANCE

- **Cadres incomplets** : SDACC non initié à l'échelle départementale ; PPRN partiels ; SAGE Ariège à mettre en œuvre.
- **Information & régulation** : arrêtés sécheresse ou interdictions de baignade parfois tardives pour les professionnels ; besoin de mutualiser l'info et de coordonner à l'échelle intercommunale.
- **Flux & mobilités** : fréquentation en hausse → congestion de sites sensibles ; nécessité de solutions adaptées et d'une répartition des usages.
- **Communication** : messages centrés sur la liberté et la neige jugés déconnectés des risques ; besoin de valoriser l'encadrement pro et la montagne "4 saisons".

INFRASTRUCTURES & AMÉNAGEMENTS

- **Résilience physique** : entretien des sentiers/voies plus fréquent & coûteux (sécheresse, orages, chutes de blocs, érosion) ; fermetures temporaires (canicule/incendie) ; refuges saturés.
- **Conception à adapter** : dispositifs pensés pour saisons « stables » ; pour l'escalade : sites ombragés/altitude ; pour rando/trail : signalétique et communications centrées sur conditions réelles (au-delà de la « neige »).
- **Milieux aquatiques** : variabilité des débits/niveaux → coûts d'entretien en hausse pour rivières et canyons ; pénurie possible d'entreprises disponibles en été.
- **Événementiel & régulation** : interdictions préfectorales (incendie/sécheresse) pouvant suspendre trails/activités ; besoin d'infrastructures modulables et résilientes.

Transition touristique des territoires de montagne

Atténuation, adaptation, diversification

- Favoriser la mobilité touristique décarbonée de la vallée de l'Ariège

Contexte de l'étude

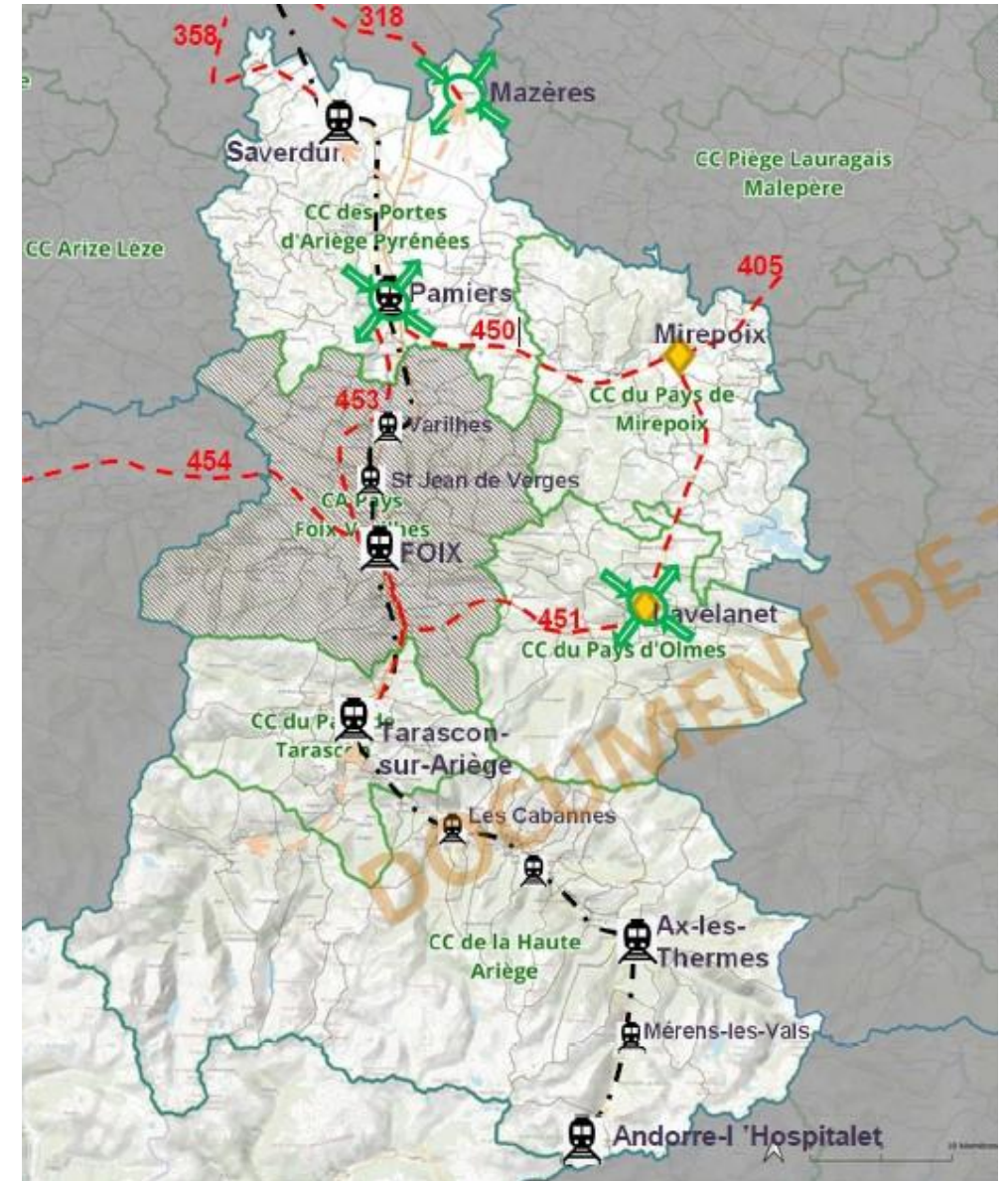
Le bassin de mobilité de Foix est structuré par la ligne ferroviaire Toulouse-La Tour de Carol

Un dispositif « ski rail » qui génère des retombées directes importantes correspondant à des flux importants

Une double volonté PETR PAMi et OT Pyrénées ariégeoises de faire progresser le territoire sur la décarbonation de la mobilité touristique

Un Contrat Opérationnel de Mobilité porté par la Région en cours d'élaboration qui souhaite le développement d'offres touristiques multi-saisonnalité combinées. 10

Bémol = le COM Bassin de Foix n'est pas jugé prioritaire en Occitanie



Fiche action n°1 : **Rendre visible l'offre actuelle**

PRÉSENTATION DU PRESTATAIRE PROPOSÉ :

Céline Dernoncourt – Géographe et cartographe indépendante

Spécialisée dans la production de cartes interactives et l'analyse de données territoriales, elle accompagne des collectivités et structures publiques dans la création de webmaps, la valorisation de données géographiques et la mise en place d'outils collaboratifs pour le pilotage des politiques territoriales. Son expertise couvre à la fois les aspects techniques (SIG, QGIS, Lizmap) et méthodologiques, garantissant des livrables adaptés aux besoins opérationnels et stratégiques des territoires.



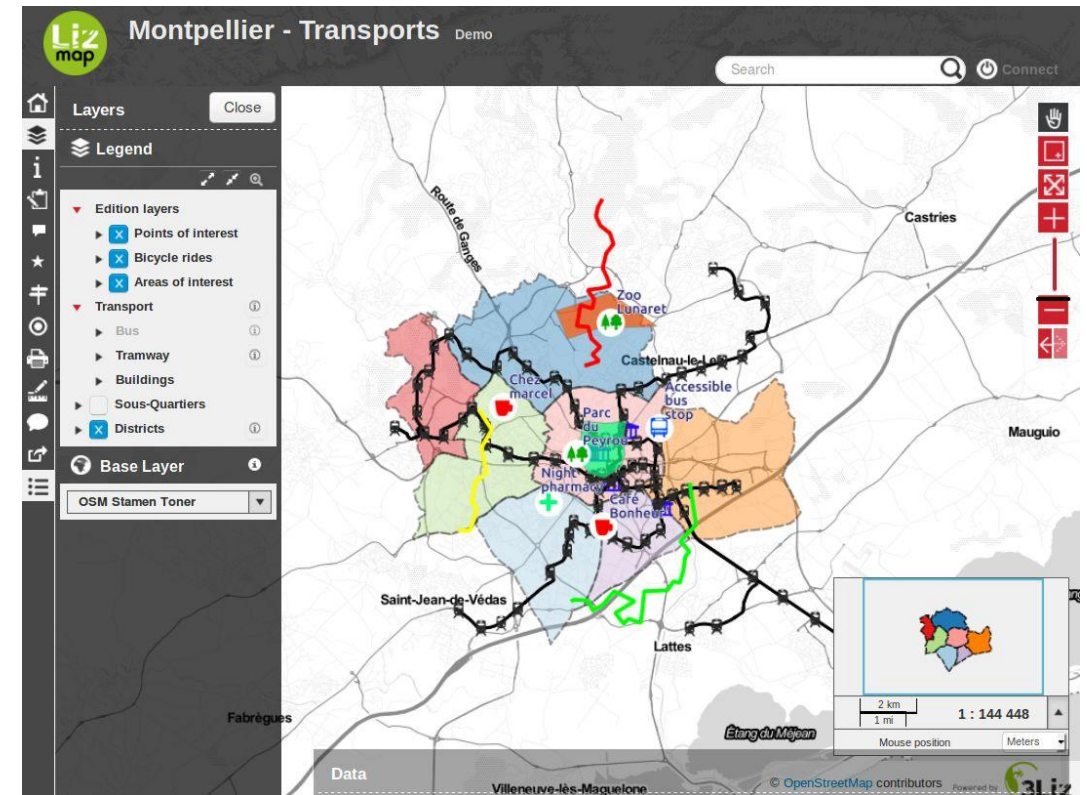
DEMANDE DE DEVIS :

L'outil devra intégrer :

- Offres de mobilité régionales (flux Lio, TER...) et locales (TAD, navettes saisonnières) incluant les lignes avec horaires, connexions et intermodalité dans une logique MaaS.
- Infrastructures de transports et de mobilité douces avec leurs coordonnées GPS pour assurer une localisation précise : gares ferroviaires, arrêts de bus d'intérêt régional comme local, aires de covoiturage, pistes cyclables, cyclo-services, locations de vélos, parkings vélo...
- Points d'intérêt touristiques : intégration progressive pour enrichir la carte et soutenir la lecture des offres de mobilité.

Fonctionnalités recommandées :

- Back-office simple permettant la mise à jour interne des données, incluant les horaires et informations nécessaires à une logique MaaS.
- Interactivité renforcée : possibilité pour les utilisateurs d'ajouter des photos, des commentaires ou autres contributions collaboratives.
- Navigation facilitée : zoom sur les Communautés de Communes et zones d'intérêt spécifiques.
- Outils d'analyse : calcul d'isochrones depuis les gares du territoire, pour réfléchir à des itinéraires alternatifs sans voiture.



Proposition d'outil : [Lizmap](#)

Lizmap est une solution open source qui permet de publier des cartes interactives issues de QGIS sur le web. Elle offre un environnement simple pour créer des cartes consultables et enrichies de fonctionnalités collaboratives : filtres par couches, consultation de fiches attributaires, ajout de photos ou de commentaires. Contrairement à d'autres solutions de webmap, Lizmap est entièrement orientée vers l'usage interne et la gestion des données territoriales, avec un contrôle complet sur les données et les fonctionnalités. Elle ne dépend pas d'un fournisseur tiers et permet une personnalisation poussée, tout en facilitant l'appropriation par les équipes grâce à son interface intuitive et collaborative.

Fiche action n°2 : préfiguration des offres sans voiture

Critère	Description / éléments mesurables
1. Accessibilité sans voiture	<p>Le prestataire est accessible via au moins un de ces modes de déplacement, et vérifie ces conditions précises :</p> <ul style="list-style-type: none">• À pied : < 15 minutes depuis gare ou arrêt de bus, parcours sécurisé (trottoirs, passage piéton, éclairage).• À vélo : < 15 minutes depuis un point de stationnement vélo ou gare, présence de voie cyclable ou itinéraire vélo sécurisé.• Transports en commun : < 15 minutes de marche depuis un arrêt de bus ou train, fréquence raisonnable (>3 passages par jour) et information accessible sur horaires.
2. Services ou activités praticables sans véhicule	<p>Activités proposées peuvent être réalisées entièrement sans véhicule personnel. Vérifiable via : horaires adaptés, équipements fournis (vélos, navettes), présence d'itinéraires balisés.</p>
3. Informations claires et visibles	<p>Le prestataire communique sur l'accès sans voiture : panneaux, site web, brochures, application mobile. Mention obligatoire "accessible sans voiture" + indication claire des itinéraires.</p>
4. Engagement mobilité douce / environnemental	<p>Le prestataire favorise la mobilité douce : parking vélo sécurisé, incitation au covoiturage, réduction des émissions liées aux déplacements. Vérifiable par équipements concrets ou politique affichée.</p>
5. Qualité et fiabilité de l'offre	<p>Services proposés fonctionnent régulièrement et de manière fiable. Vérifiable par : horaires respectés, réservation possible à distance, retours clients positifs sur l'accessibilité et la praticabilité.</p>



Exemple d'un design visuel réalisé avec IA

Fiche action n°3 : développement des services

LE DÉROULÉ :

Etape 1 – Ajustement rapide des besoins et ciblage

- Consolider de manière synthétique les retours des publics ayant expérimenté les offres “sans voiture” dans le cadre de l’action précédente
- Identifier les attentes principales et les points de friction liés aux déplacements et à la gestion des bagages, pour orienter directement la conception des solutions

Etape 2 – Expérimentation opérationnelle du service

- Sélectionner un site pilote pertinent et vérifier la faisabilité technique, logistique et sécuritaire
- Élaborer un chiffrage réaliste et définir les modalités de gestion du service : accès, horaires, supervision, maintenance et partenariats
- Installer le service et le tester avec les publics engagés, pour ajuster rapidement organisation et fonctionnement

Etape 3 – Déploiement progressif et valorisation

- Capitaliser sur l’expérience pilote pour envisager l’extension du service à d’autres sites ou parcours
- Ajuster le fonctionnement et la communication en fonction des retours d’usage
- Valoriser la mise en œuvre auprès des acteurs locaux et des usagers pour encourager l’adoption et renforcer l’itinérance sans voiture sur le territoire

LE CHIFFRAGE :

Petite gare / halte : “Accès nature – point de départ”

Le voyageur arrive ici pour aller vers la nature. Il n’a pas besoin de services complexes mais d’équipements utiles.

- Point d’eau potable – 3k€
- Toilettes sèches – 30k€
- RIS + totem – 3k€
- Casiers intermédiaires – 6k€
- Abri vélo sécurisé (box 4 places) – 10k€
- Tables pique-nique abritées – 6k€

TOTAL = 55k HT

Gare intermédiaire : “Accès aux services – profiter du territoire”

Ici, le voyageur reste un peu plus longtemps, il peut avoir envie de : se restaurer, consulter des infos touristiques, louer du matériel

- Distributeurs restauration légère – 10k€
- Location de matériel simple – 10k€
- Bornes USB / 230V – 2,5k€
- Réparation vélo – 2,5k€

TOTAL = 55+25 soit 80k HT

Grande gare / hub : “Connexion – attente – porte d’entrée”

Le voyageur y fait des correspondances nombreuses, parfois attendre longtemps. C’est un point de départ, un lieu de transit renforcé.

- Espace de détente (avec module shelter) – 20k€
- Bloc sanitaire / douche – 30k€ (remplace les toilettes sèches)

TOTAL = 80 + 50 soit 120k HT

LES SUITES A DONNER

**Affiner les 4 pistes d'action
en groupe de travail
« mobilité touristique
décarbonée » et les intégrer
au COM**

**Poursuivre la dynamique
collective créée autour de
cette thématique par la
poursuite des ateliers
collaboratifs**

**Proposer à la Région que le
PETR anime ce
GT « Mobilité touristique
décarbonée »**

Fiche action n°4 : développement de l'offre

Une opportunité identifiée sur le TIL du Pays de Tarascon en recherche d'accompagnement sur la structuration et la pérennisation de son offre.

- Une proposition sur 2 lignes :
 - Meilleure couverture territoriale sans allonger les temps de trajet

En séparant les vallées, on dessert davantage de villages et de sites tout en conservant des temps de rotation raisonnables, ce qui améliore l'efficacité opérationnelle.

- Optimisation du temps de parcours et de l'expérience voyageur

La séparation des vallées évite les détours et les boucles trop longues. Les voyageurs profitent d'une ligne plus directe, plus rapide et plus agréable, adaptée aux familles, randonneurs et campeurs.

- Valorisation équilibrée des sites majeurs et des micro-vallées

Les sites incontournables restent facilement accessibles, tandis que les villages bénéficient d'une nouvelle visibilité touristique. L'offre soutient ainsi l'économie locale sur l'ensemble des vallées.

- Service plus adaptable, flexible et évolutif

Chaque ligne peut fonctionner de manière indépendante selon les saisons, les événements ou les pics touristiques.

Gare de Tarascon	Gare de Tarascon
Tarascon - Office de Tourisme / Centre	Tarascon - Office de Tourisme / Centre
Le Pré Lombard - Camping	Le Sedour
Ussat - Thermes	Parc de la Préhistoire
Barry d'en Haut	Rabat les 3 Seigneurs
Camping & Canoë Ariège Evasion	Gourbit
Grotte de Lombrives	Grotte de Lombrives
Tarascon - Office de Tourisme / Centre	Gare de Tarascon
Gare de Tarascon	Tarascon - Office de Tourisme / Centre
Mercus-Garrabet / Village	Grotte de la Vache - Forges
Base nautique	Camping des Grottes
Bompas	Génat
Arignac	Miglos
Le Sedour	Grotte de Niaux
Gare de Tarascon	Tarascon - Office de Tourisme / Centre
Tarascon - Office de Tourisme / Centre	Gare de Tarascon