

# LES CHIFFRES CLÉS DU TOURISME

EN PYRÉNÉES  
ARIÉGEOISES

HIVER 2025

Hébergements  
Sites touristiques  
Activités loisirs nature  
Flux touristiques



# Saison hiver 2024/25

## « chaud / froid » !

une saison encore marquée par des alternances de température qui ne facilitent pas l'exploitation des domaines skiables. L'arrivée de la neige juste avant les vacances de fin d'année est bienvenue ! Janvier perd en dynamisme, février est correcte tandis que mars s'essoufle malgré un produit neige encore satisfaisant.

Bien que le nombre de forfaits ski soit en augmentation, le nombre de nuitées touristiques baisse comparé à l'hiver dernier. Les excursionnistes sont en légère hausse.

À noter cet hiver : des sites de visites habituellement fermés en hiver proposent des activités diversifiées aux clientèles présentes, notamment la grotte de Bédeilhac, la muséographie Talcanéô ainsi que le parc animalier La Maison des Loups.

Dans ce contexte, la fréquentation à l'office de tourisme des Pyrénées Ariégeoises est en légère baisse. Notre bassin de clientèle est principalement de proximité. Les clientèles étrangères sont de retour. Les demandes « activités ski (ski de piste, espaces nordiques et raquettes à neige) et randonnée » sont majoritaires (annexe 1 page 12).

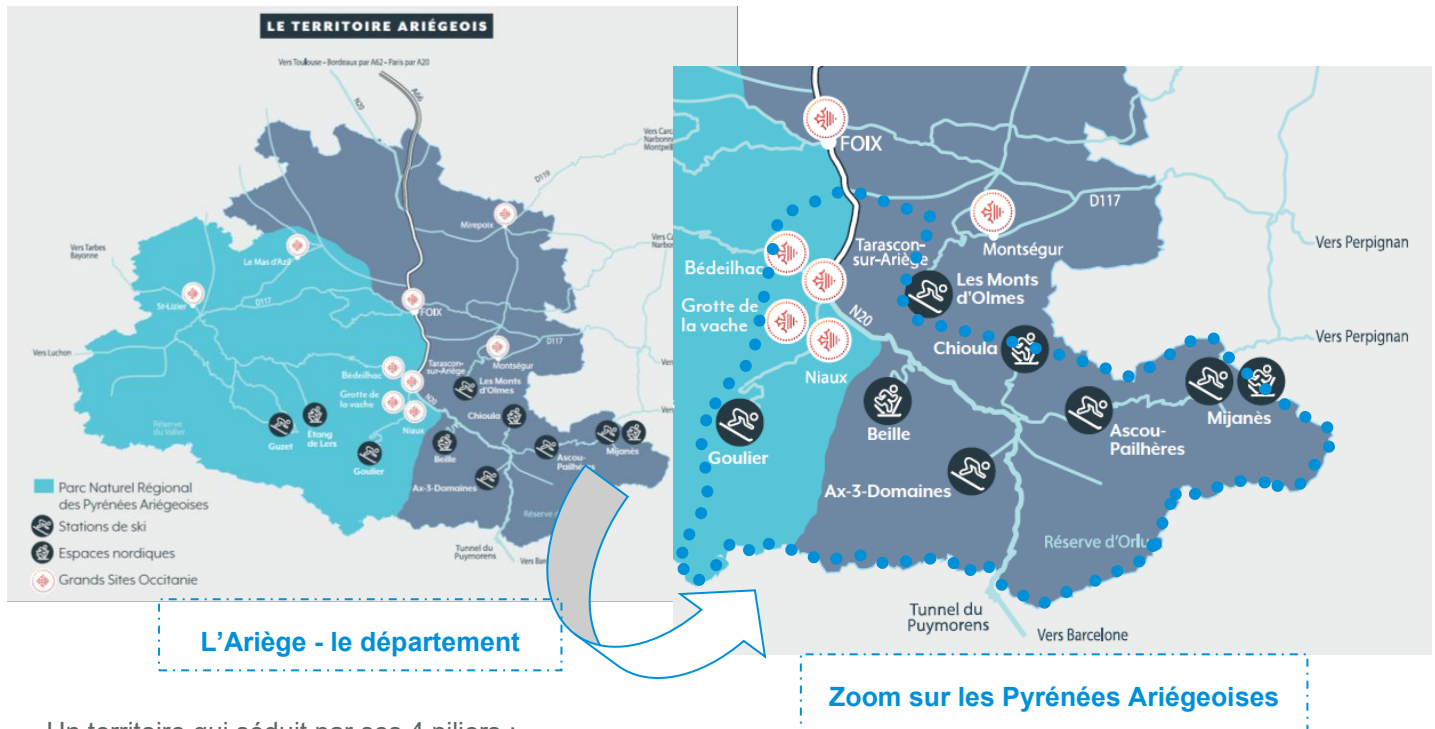
## Sommaire

Méthodologie.....	p3
Domaines skiables.....	p4
Activités loisirs nature.....	p5
Consommation.....	p5
Festivités.....	p5
Activité thermique.....	p5
Lits touristiques et nuitées.....	p6
La clientèle touristique : flux et mobilité.....	p7
Mobilité douce.....	p8
La perception du tourisme par les résidents des Pyrénées Ariégeoises.....	p8
En bref.....	p9
Annexes.....	p10

## REMERCIEMENTS

Merci à tous les professionnels du tourisme participant à cet observatoire !

# Le territoire des Pyrénées Ariégeoises



Un territoire qui séduit par ses 4 piliers :

- La montagne en hiver : 6 stations de ski
- La montagne en été : une nature préservée et vivante avec un large choix d'activités de pleine nature
- Le thermalisme et le bien-être : 2 stations thermales un centre de détente en eau thermale
- Un patrimoine attrayant : préhistoire renommée et labellisée, histoire industrielle et une géologie exceptionnelle, des vallées attractives...

## Méthodologie

. **Enquêtes de conjoncture et de fréquentation**, réalisées en partenariat avec l'Agence de Développement Touristique Ariège-Pyrénées et le Comité Régional du Tourisme et des Loisirs d'Occitanie, menées auprès des professionnels : stations thermales, activités de loisirs, sites de visites, commerces, restaurants, hébergements...chaque mois, un panel de prestataires est interrogé (questionnaire en ligne) afin de faire ressortir le ressenti et les tendances de consommation (outil Sphinx Online).

. **Enquêtes de fréquentation hébergements marchands et non marchands** via le bureau d'étude G2 A Consulting. L'analyse de la fréquentation touristique des lits se fait de manière exhaustive : collecte automatisée, interrogation des opérateurs, récolte d'indicateurs généraux (production d'ordures ménagères ou la consommation d'eau).

. **Visitdata** : complémentarité entre G2A Consulting et Orange Business Services via Flux Vision Tourisme « montagne ». Le big data G2A permet de consulter en temps réel l'ensemble des indicateurs disponibles depuis un navigateur web, les agréger et les valoriser pour performer. Le big data est un tableau de bord dynamique et interactif. Visitdata donne la répartition excursionnistes, résidents, saisonniers et touristes. Il donne des éléments concernant le profil, les nationalités, les provenances ... de nos visiteurs.

. **Analyse des statistiques internes** à l'office de tourisme (outil Roadbook).

. **Étude des clientèles touristiques destination Pyrénées Ariégeoises et zoom sur la saison hiver, 2018.**

. **Les chiffres clés du tourisme en Ariège Pyrénées, hiver 2024/25.**

# DOMAINES SKIABLES

Cette saison 2025 confirme les tendances avec des alternances de températures qui ne facilitent pas l'exploitation des domaines skiables.

≈ 13 260 400€

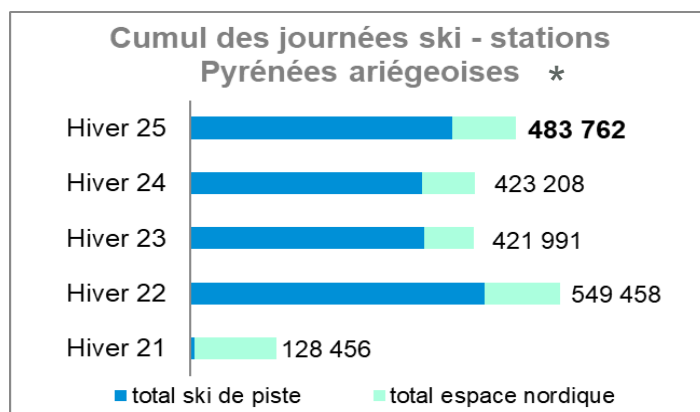
Chiffre d'affaire  
global des 6 stations

40

Emplois permanents

200

Emplois saisonniers



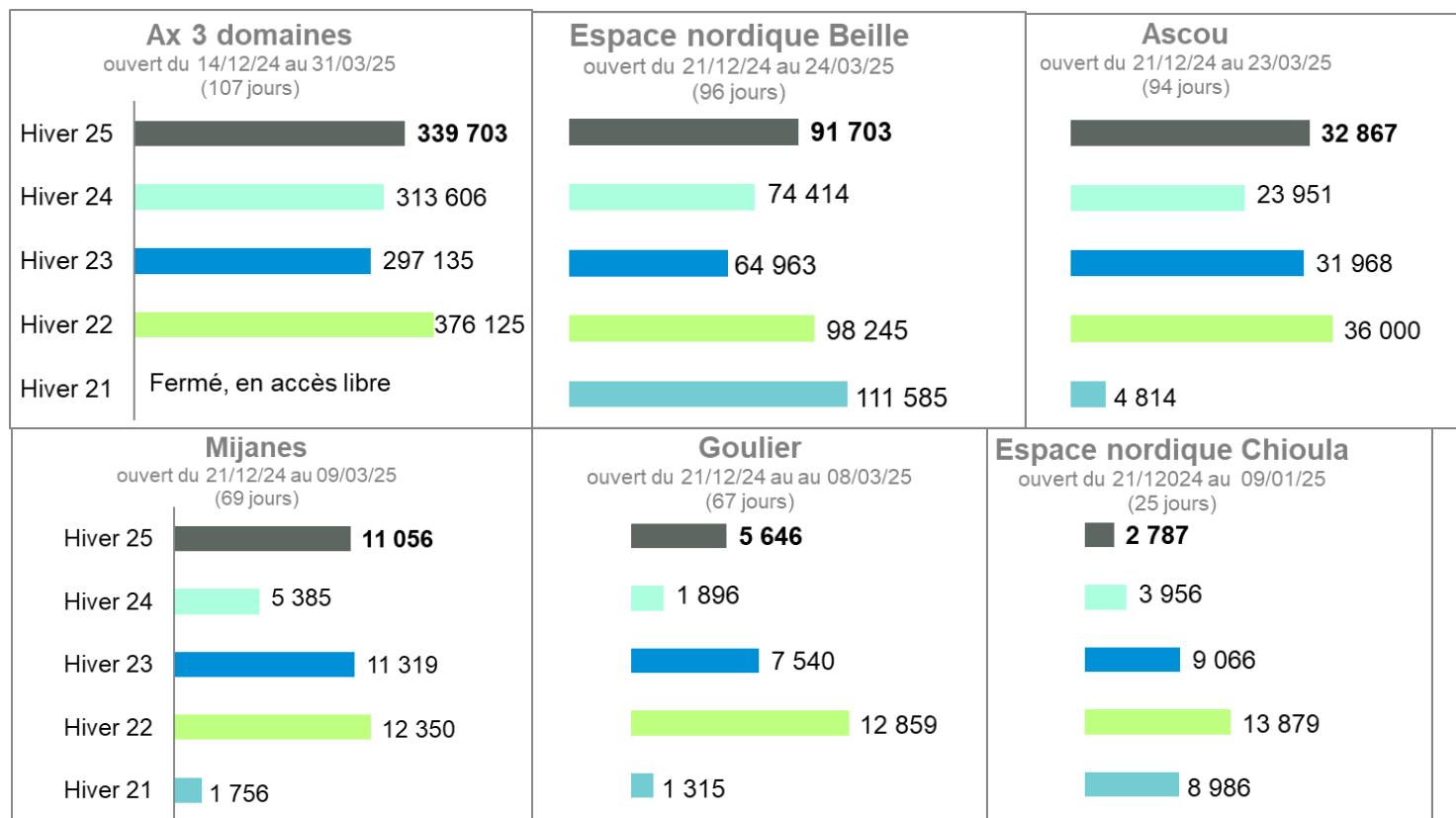
13,50€

Tarif moyen ski de  
fond

29.60€

Tarif moyen ski de  
pistes

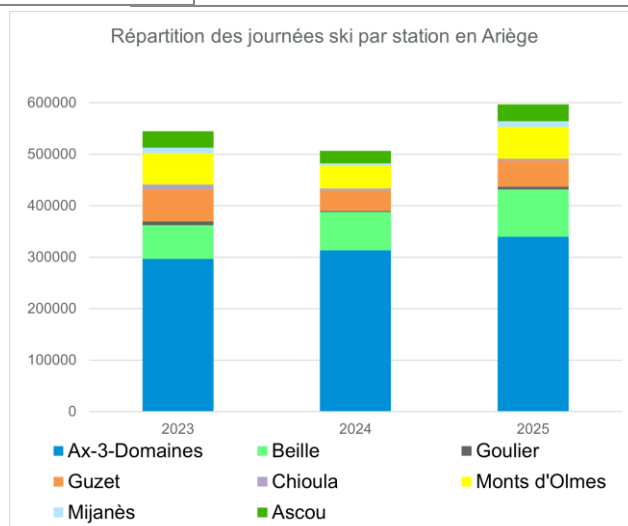
\* journées ski : pour toutes les stations, les ventes de cartes de saison sont comprises ; pour les espaces nordiques, on entend par « journées ski » le totale des ventes de tous les forfaits (ski de fond, raquettes, luge et piétons).



Les écoles de ski ESF et ESI :



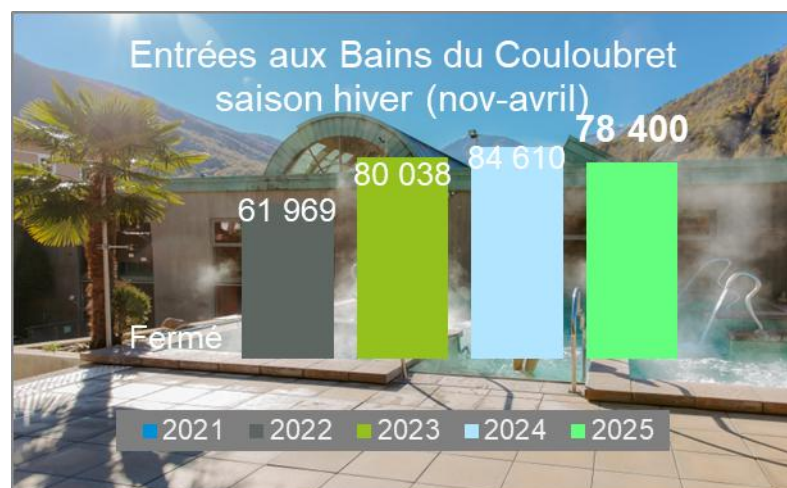
À noter : une augmentation de la fréquentation des piétons et luge.





# ACTIVITÉS NATURE-LOISIRS

## BIEN-ÊTRE



## ACTIVITÉS LOISIRS (ressenti des pros)

- Chiens de traîneaux ☺
- Randonnées raquettes accompagnées ☺
- Ski de randonnée ☺
- Alpinisme et cascade de glace ☺
- Snake gliss ☺
- Vtt sur neige ☺
- Biathlon (Beille) ☺
- Patinoire (Ax) ☺



Construction igloo - © Bureau des Guides

## SITES DE VISITE (entrées déc-avril)

	2021	2022	2023	2024	2025
<b>Grotte Lombrives</b>	Sites fermés	nc	nc	nc	nc
<b>Grotte Niaux</b>		6 144	8 847	8 358	7 592
<b>Grotte de Bédeilhac</b>		-	887	944	1 317
<b>Maison des Patrimoines Le Barri</b>	pas de visite possible en 2021	nc	304	220	613
<b>Maison des Loups</b>		Ouvert uniquement l'été			2 665
<b>Talcaneô</b>	En construction	Ouvert l'été			107

## CONSOMMATION

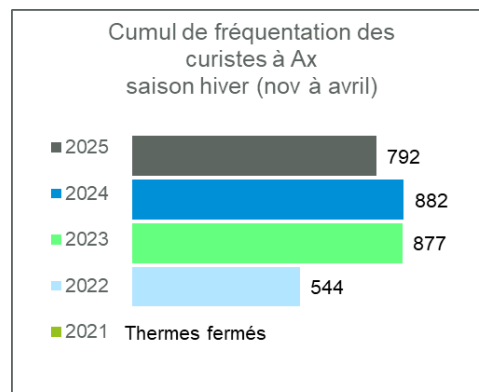
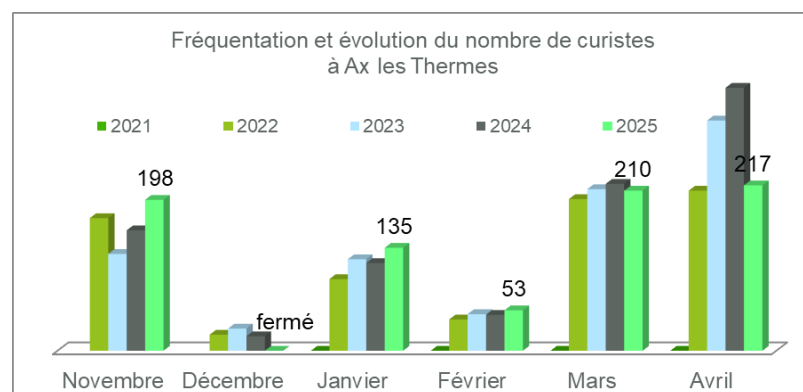
### Des vacanciers plus attentifs à leurs dépenses

Les budgets dépensés en séjour à la montagne l'hiver sont élevés, avec une augmentation des forfaits ski dans toutes les stations des Pyrénées Ariégeoises. Les sommes dépensées sont à la hausse pour les activités ski mais « contraintes » au-delà des pieds de piste. (annexe 3).

## FESTIVITÉS

De nombreux concerts, les animations au Casino et un large panel de petites festivités se déroulent tout au long de la saison. La diversité des activités et l'accueil sur le territoire sont globalement appréciés.

## ACTIVITÉ THERMALE



# LITS TOURISTIQUES ET NUITÉES

## Baisse des nuitées touristiques -3.1% / l'hiver 2024

**874 891 nuitées** enregistrées sur la Communauté de Communes de la Haute Ariège tous types d'hébergements confondus. Attention, cette étude ne comprend pas le secteur du Pays de Tarascon-sur-Ariège. Les nuitées en Pyrénées Ariégeoises représentent 44% du total des nuitées sur tout le département entre décembre 2024 et mars 2025.

	2024	2025
Nombre de lits	45 262	45 292
Taux de remplissage	11.9%	11.5%
Nombre de nuitées par lits	20	19

Fortes disparités selon le secteur géographique et le type de lit.

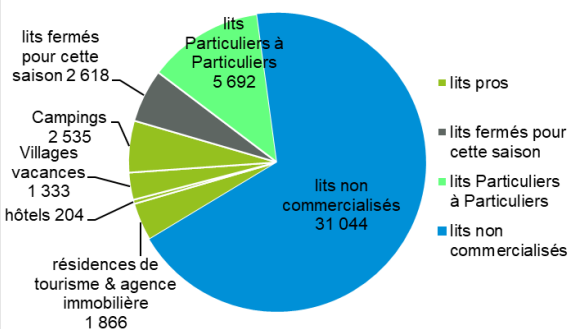
À noter :

Volume de lits stable mais baisse du nombre de lits professionnels au profit de lits en « pàp ».

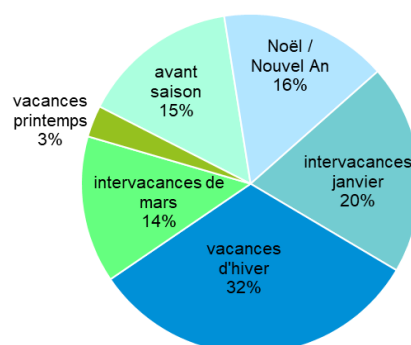
La commercialisation de ces lits est très différente.

On observe une nette baisse des taux d'occupation sur les périodes d'intervacances, tandis que les taux sont stables, voire en hausse pendant les vacances scolaires.

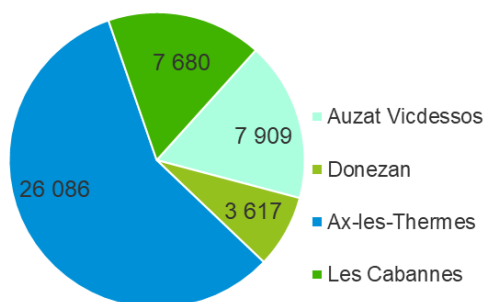
Structure des lits touristiques Haute Ariège - Hiver 2025



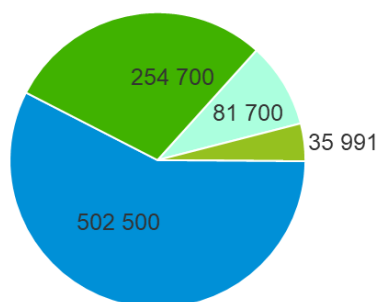
Volume de nuitées par période Hiver 2025



Répartition des lits touristiques Haute Ariège - Hiver 2025



Répartition des nuitées touristiques Haute Ariège - Hiver 2025



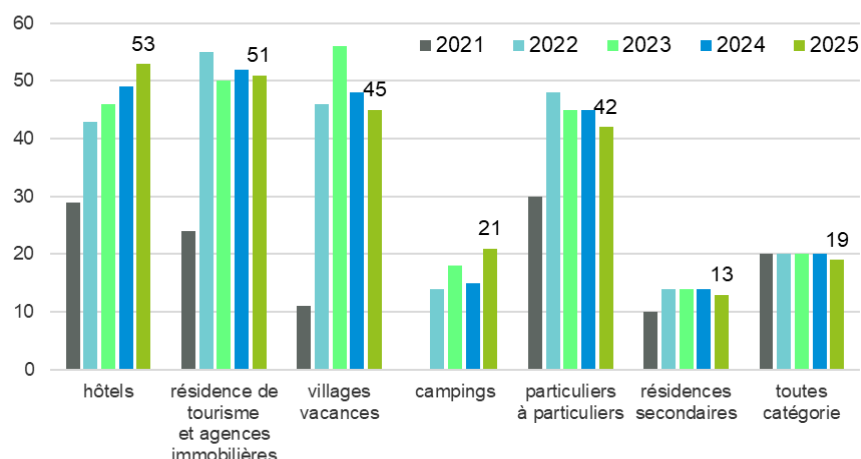
La catégorie des hébergements professionnels la plus performante en terme de remplissage est celle des hôtels.

Les résidences secondaires représentent un rendement faible mais par leur nombre, elles sont une composante importante du territoire.

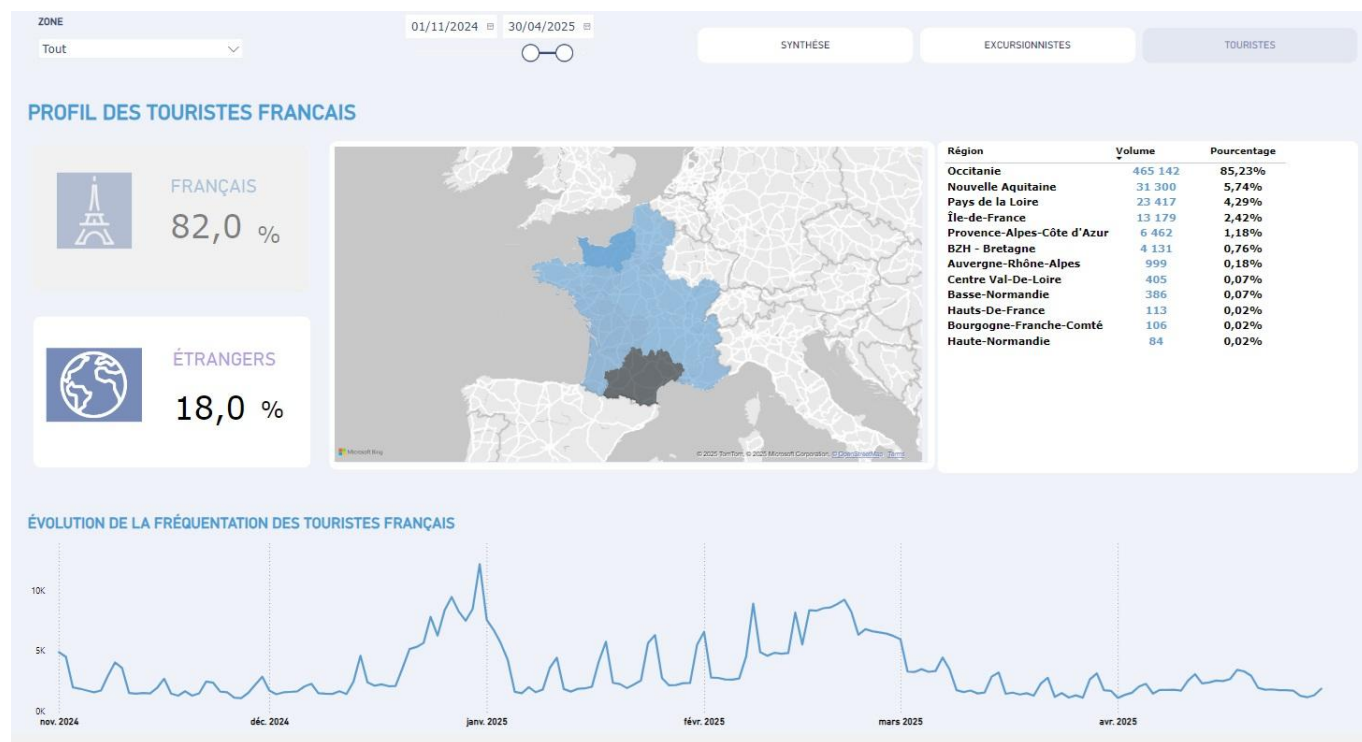
Le pic de saison est enregistré la semaine du 15 février avec un taux de remplissage global de 28% (89 253 nuitées).

58% des clientèles touristiques séjournent dans les meublés et résidences de tourisme.

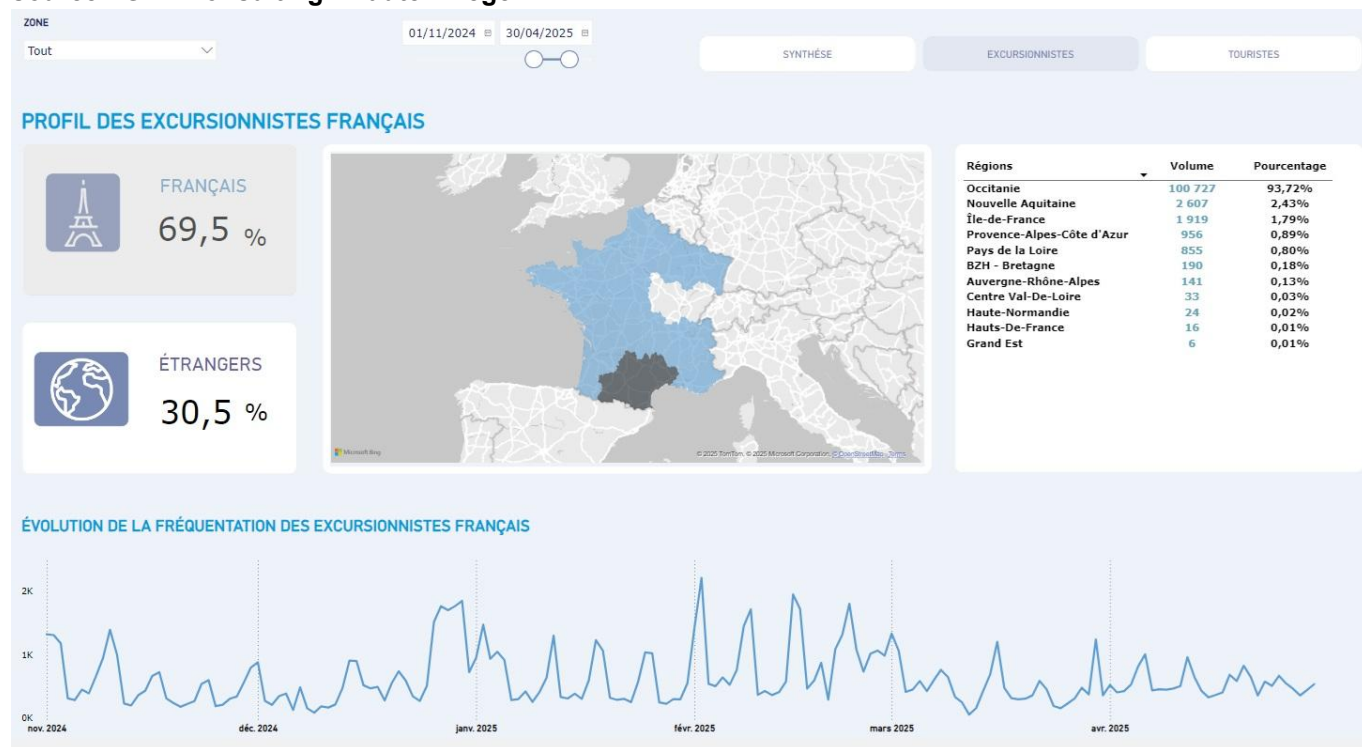
Nuitées au lit - hiver par type d'hébergement



# LA CLIENTÈLE TOURISTIQUE – FLUX ET MOBILITÉ



source : G2A Consulting - Haute Ariège



source : G2A Consulting - Haute Ariège

Nombre d'excursionnistes (français et étrangers) estimé à 166 000 du 1<sup>er</sup> novembre 2024 au 30 avril 2025 (164 000 l'hiver dernier).

A noter : Un bassin de clientèle de proximité. Une part de clientèle étrangère en séjour faible.

28% des touristes en séjour dans les Pyrénées Ariégeoises déclarent visiter des lieux touristiques en dehors de l'Ariège. C'est une proportion plus faible que la moyenne ariégeoise.

Parmi ces 28% d'excursionnistes, une grande majorité se rend en Andorre (69%) (Source : Étude des clientèles touristiques destination Pyrénées Ariégeoises 2018).

## MOBILITÉ DOUCE

### Skirail Ax 3 Domaines et Beille

La région Occitanie et LiO train SNCF s'associent pour permettre de goûter aux plaisirs de la neige ... En famille, entre copains ou en solo, skirail est un package permettant de bénéficier de la meilleure offre trajet + forfaits de ski.

Pour Ax 3 Domaines : au départ de Toulouse et des gares de la ligne jusqu'à Foix pour un arrêt à Ax-les-Thermes.

Existe en formule : 1 aller/retour avec un forfait de ski 1 jour ou 1 aller/retour avec un forfait de ski 2 jours consécutifs.

Pour Beille : offre trajet + forfaits de ski nordique ou raquette au départ de Toulouse avec arrêt en gare de Les Cabannes, puis navette jusqu'à Beille.

### Navette « Savign'Ax »

Bus circulant de Savignac-les-Ormeaux à Ax-les-Thermes de l'ouverture de la station Ax 3 Domaines à sa fermeture (21 décembre 2024 au 31 mars 2025). Il dessert résidences de tourisme et campings. Les trajets sont offerts aux clientèles par les collectivités, la station et les principaux hébergeurs.

### Télécabine reliant Ax-les-Thermes à la station Ax 3 Domaines

Un transport par câble qui permet de se déplacer sans voiture pour prendre de l'altitude et profiter d'un panorama sur nos montagnes. Ouvert à tous, skieurs et piétons !

### Navettes vers la station de Beille

Transport circulant sur les périodes de fortes affluences desservant les principaux hébergements entre Tarascon-sur-Ariège, Aston et Les Cabannes (gare) pour permettre des séjours « sans voiture » ! ≈ 2 000 usagers.

### Train

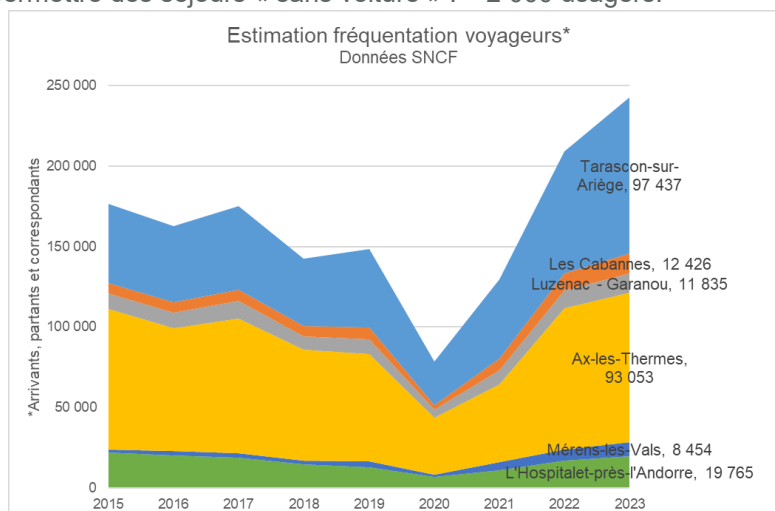
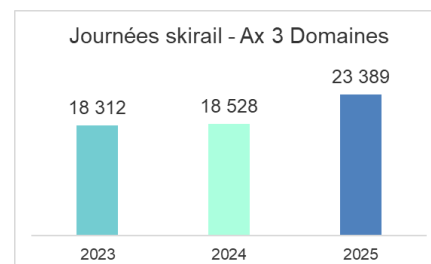
Six gares présentes sur le territoire des Pyrénées Ariégeoises.

Avec la Région Occitanie et SNCF Voyageurs, possibilité de voyager à 1€ le premier samedi et dimanche de chaque mois.

≈ 243 000 voyageurs en 2023 / ≈ 150 000 en 2019

Source : ressources.data.sncf.com

« Voyageurs » : comprend locaux, touristes et excursionnistes.



## LA PERCEPTION DU TOURISME DANS LES PYRÉNÉES ARIÉGEAISES

Données issues de l'étude « La perception du tourisme par les résidents de l'Ariège » menée en 2021 par l'ADT accessible ici : <https://www.pro-ariegepyrenees.com/les-etudes-thematiques>

Les résidents de l'Ariège soutiennent favorablement le tourisme mais on note la perception de nuisances notamment de 44% des résidents de la zone « montagne Est » (Pays d'Olmes, Haute Ariège / Pays de Tarascon).

Ces nuisances concernent principalement :

- la propreté et gestion des déchets,
- la circulation, le bruit,
- le monde / la foule.

Les principales attentes exprimées concernent trois points :

- Améliorer et développer le réseau de transport public, les routes
- Dynamiser, créer des animations et activités, même « hors saison »
- Développer l'offre d'hébergement en qualité et quantité.



**L'activité touristique de cet hiver 2024/2025 dans les Pyrénées Ariégeoises est correcte au vu du contexte météo très doux.**

La destination est attractive par la diversité des activités présentes et pas uniquement pour sa skiabilité. Le taux de conversion est de 44%. C'est la relation entre les nuitées et la consommation des journées ski. C'est un taux moins élevé en comparaison avec d'autres destinations hiver. Cela révèle que nos visiteurs viennent dans les Pyrénées Ariégeoises pour profiter de la montagne et de ses multiples activités même si le ski reste incontournable (Les Arcs = 84%, Gourette = 89%).



Raquettes à neige - © Beille



Trail - © Dahus Ariégeois



Fatbike - © Bureau des Guides

**Les préconisations issues du bilan Hiver 2024-2025 G2A Consulting :**

Encourager les hébergeurs marchands à l'élasticité des prix. Les prix pratiqués sont plutôt élevés et s'adaptent peu à la demande. En effet, sur l'ensemble des semaines, le prix moyen par lot et par nuit est souvent trop élevé face à une fréquentation alors faible, ce qui a occasionné un chiffre d'affaires par chambre peu élevé.

En complément, « Les chiffres clés du tourisme hiver 24/25 » réalisé par l'observatoire de l'Agence de Développement Touristique Ariège Pyrénées disponible en ligne : <https://www.pro-ariegepyrenees.com/bilans-saisonniers-et-annuels>



Astronomie - © Le ciel et vous



VTTAE - © Le Petit Plateau

<b>A.</b>	<b>ANNEXE 1 : BILAN CHIFFRE DE L'OFFICE DE TOURISME .....</b>	<b>11</b>
1)	CONTACTS (NOV-AVRIL) .....	11
2)	ORIGINE DE LA CLIENTELE "HIVER" CONSEILLEE PAR L'OFFICE DE TOURISME .....	12
3)	THEMES DES DEMANDES .....	12
4)	PROFIL DES CLIENTELES .....	12
<b>B.</b>	<b>ANNEXE 2 : LITS TOURISTIQUES ET NUTEES .....</b>	<b>13</b>
<b>C.</b>	<b>ANNEXE 3 : DEPENSES DES CLIENTELES ET REPARTITION .....</b>	<b>14</b>
<b>D.</b>	<b>ANNEXE 4 : L'EMPLOI TOURISTIQUE .....</b>	<b>15</b>

# A. Annexe 1 : Bilan chiffré de l'Office de Tourisme

## 1) Contacts (nov-avril)

Site internet [pyrenees-ariegeoises.com](http://pyrenees-ariegeoises.com)

Sessions	218 000
Utilisateurs	296 000
Pages vues	326 000
Top 3 pages les plus vues	.Webcam .Télécabine du Baou : Ax-les-Thermes/Ax 3 Domaines .Animation
Utilisateurs / catégorie d'appareil	Mobile : 67% Ordinateur : 31% Tablette : 2%
Top 3 des documents les plus téléchargés	.Ligne bus Tarascon-sur-Ariège / Pamiers .Navette pour Beille .Programme des animations

### Réseaux sociaux

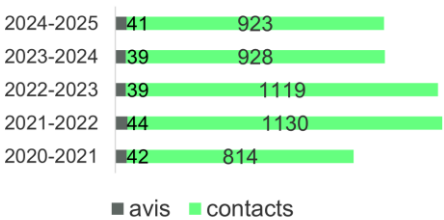
Instagram	≈ 9 000 abonnés
Facebook	≈ 10 000 abonnés



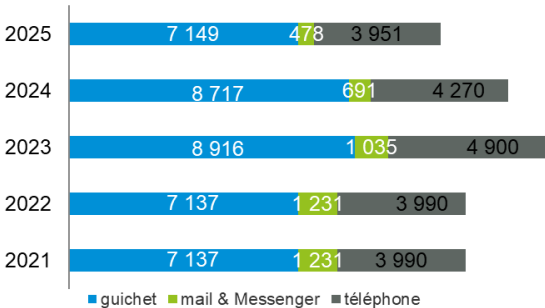
### Bornes numériques

Hiver 2025 ≈ 32 000  
pages vues (32 000 Hiver 2024)

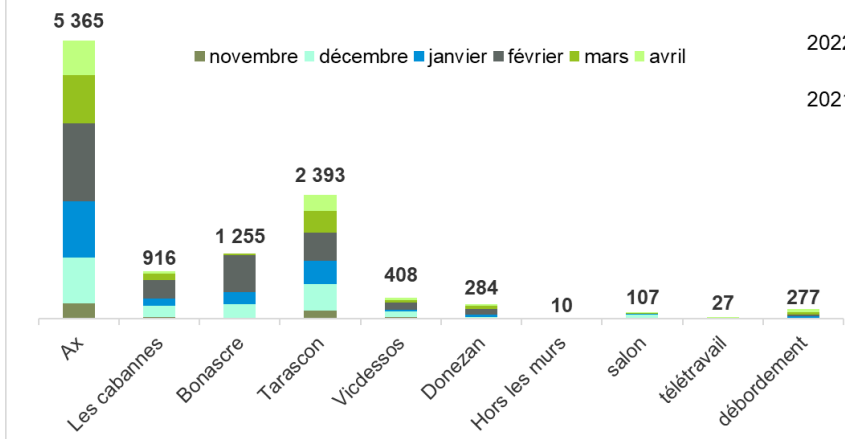
Site internet de l'office de tourisme  
avis déposés et prises de contact des  
internauts  
(novembre - avril)



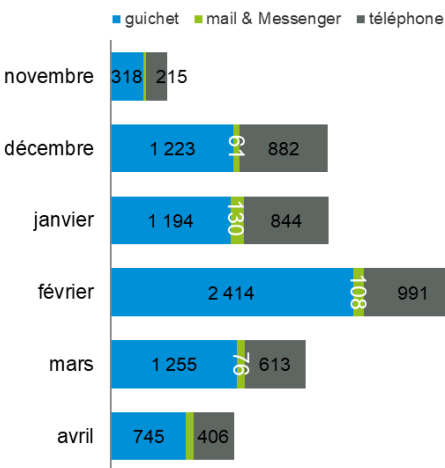
### Demandes par type - hiver (novembre à avril)



### Répartition des contacts par points information et par mois Hiver 2024-25



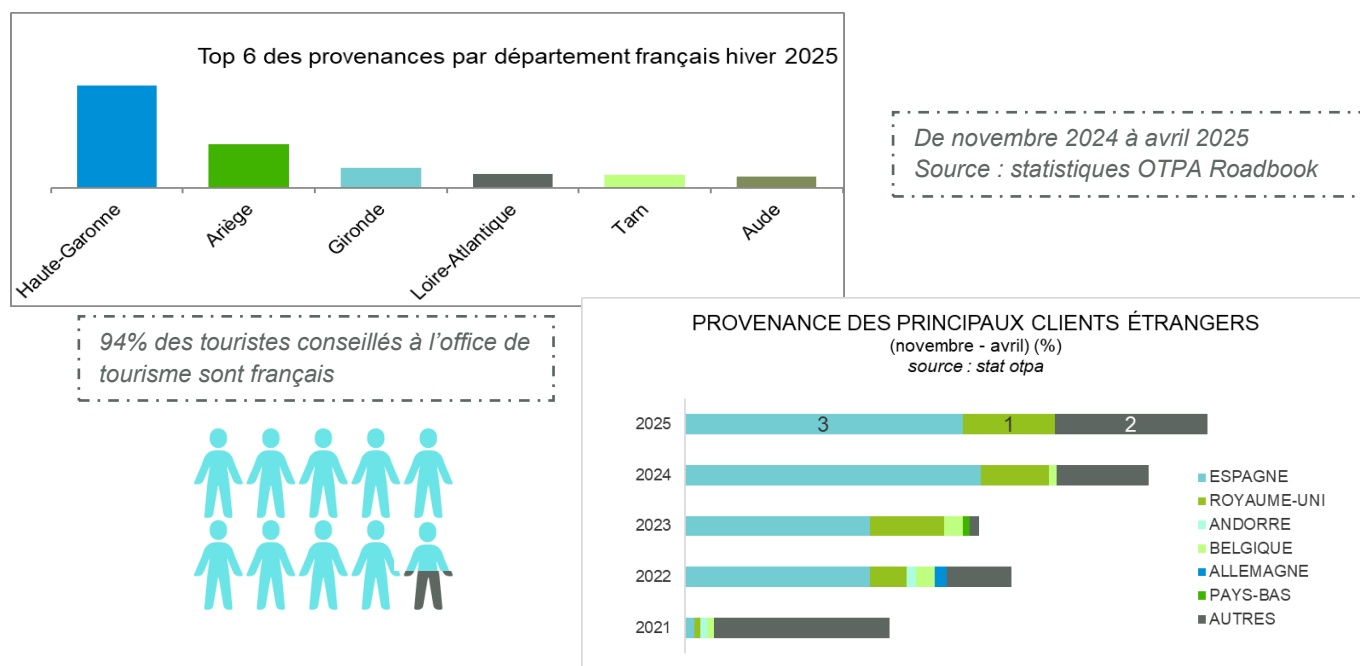
### Demandes par type et par mois novembre 2024 - avril 2025



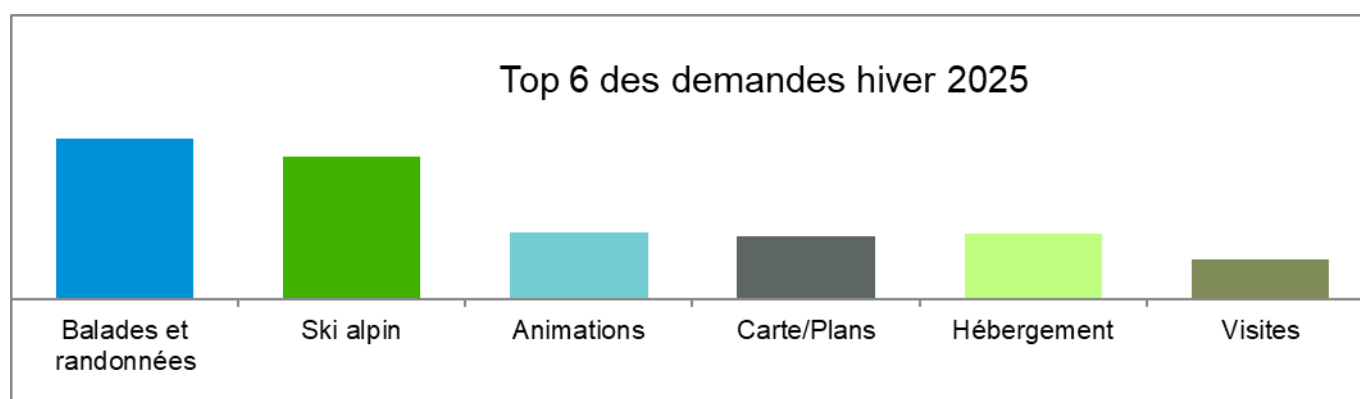
Saison hiver 2025 ≈ 11 600 contacts  
(hors contacts numériques)

18 000 visiteurs dans les différents bureaux d'informations  
touristiques  
(1 contact ≈ 1.5 visiteurs)

## 2) Origine de la clientèle "hiver" conseillée par l'office de tourisme



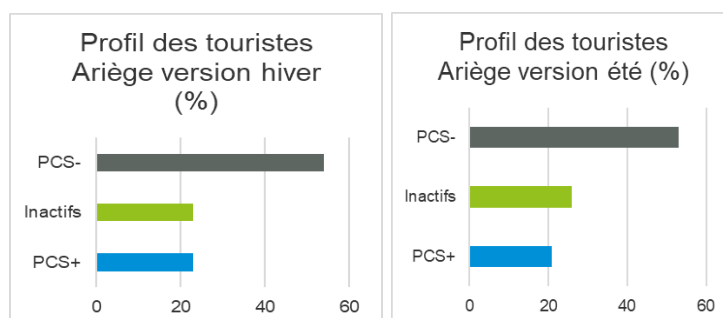
## 3) Thèmes des demandes



## 4) Profil des clientèles

Une clientèle plus jeune l'hiver par rapport aux saisons estivales et à la moyenne annuelle du département.

Sur cette période, 52% des vacanciers partent en famille et 31% partent en couple.  
Des clients fidèles (viennent 5 fois ou plus).  
Des inactifs moins représentés l'hiver car plus de retraités en saison estivale (lien avec le thermalisme).



PCS + : directeur, manager, indépendant, professions libérales  
PCS - : employé, ouvrier  
Inactifs : étudiants, femme/homme au foyer, sans emploi, retraité

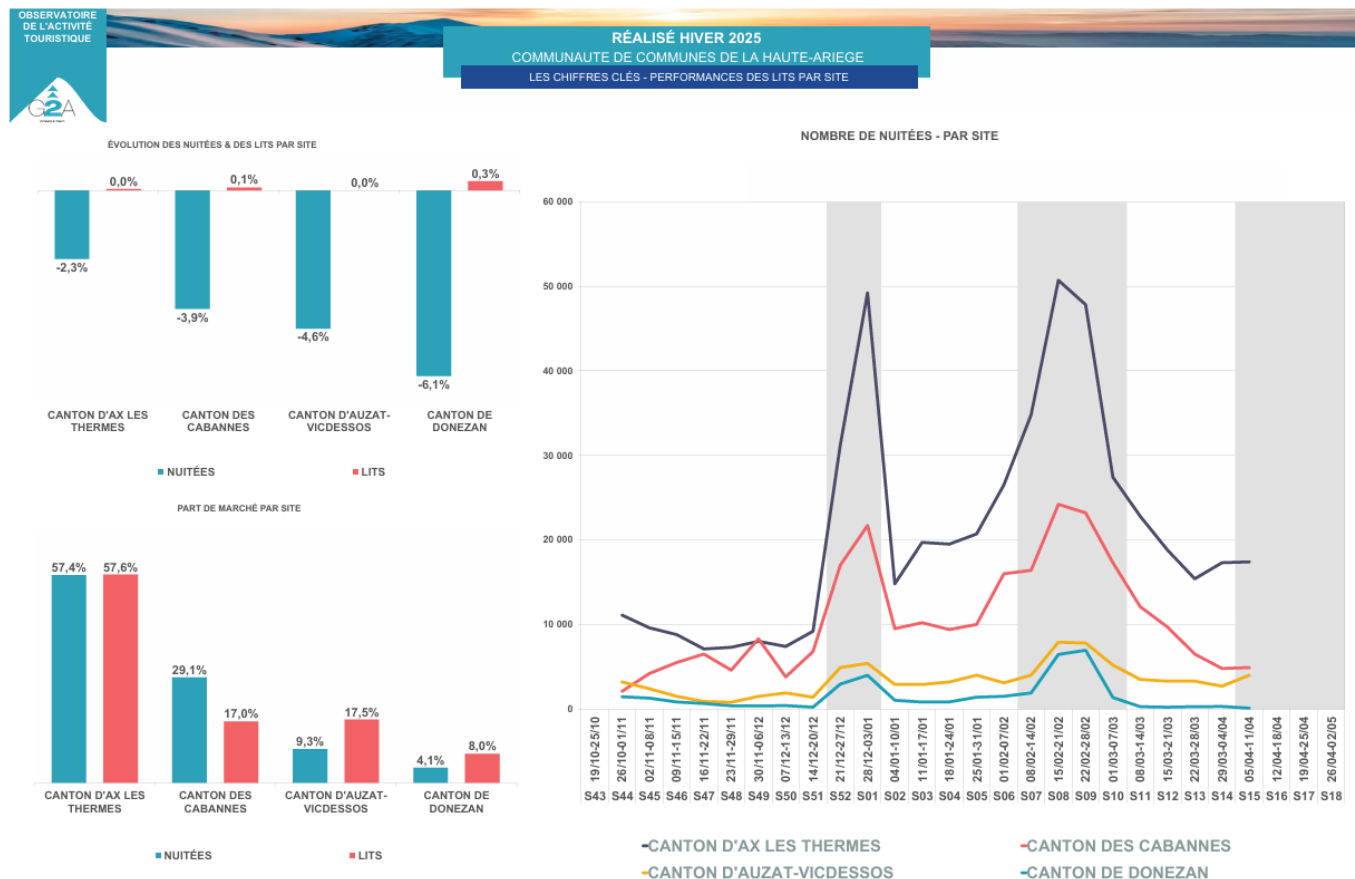


## B. Annexe 2 : Lits touristiques et nuitées

### Baisse des nuitées touristiques -3.1% / l'hiver 2024

874 891 nuitées périmètre Communauté de Communes de la Haute Ariège tous types d'hébergements confondus. Attention, cette étude ne comprend pas le secteur du Pays de Tarascon-sur-Ariège.

Les nuitées en Pyrénées Ariégeoises représentent 44% du total des nuitées sur tout le département entre décembre 2024 et mars 2025.

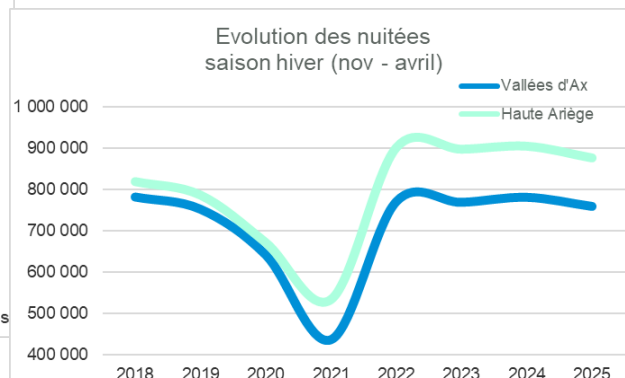
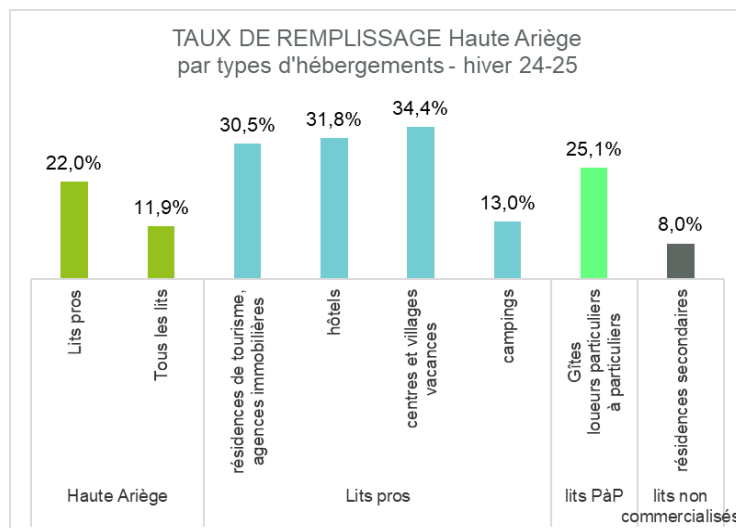


source : G2A Consulting - Haute Ariège

	Le stock Nombre de lits	Les performances Taux de remplissage	Les résultats Nombre de nuitées	Évolution N/N-1 (en%)
Dont lits « pros »	6 185 ≈ 13.7%	21.3%	220 880	-1.4%
Dont lits « pâp »	5 385 ≈ 11.9%	26.9%	243 397	+5.3%
Dont lits « non commercialisés »	31 295 ≈ 69.1%	8.3%	438 988	-0.4%
Lits fermés	2 397 ≈ 5.2%	0%	0	-

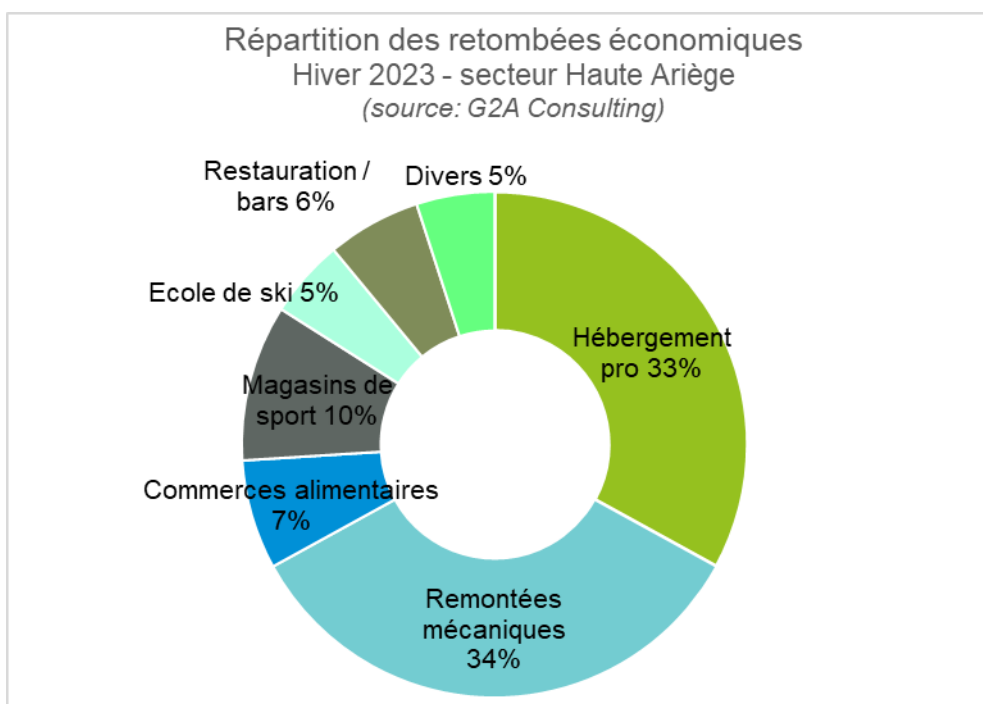
#### Méthodologie – classification des lits

Type de lit	LITS PROS		LITS PâP	LITS NON COMMERCIALISÉS
Exposition	Lits professionnels à forte exposition commerciale	Lits professionnels à exposition commerciale modérée	Lits à exposition commerciale modérée	Lits « sans exposition commerciale »
catégorie	Hôtel Résidence de tourisme Village et centre de vacances	Centrale de réservation Agence immobilière Résidence en multipropriété Camping	Gîte de France Clé Vacances Offre C2C Liste des loueurs	Résidences secondaires

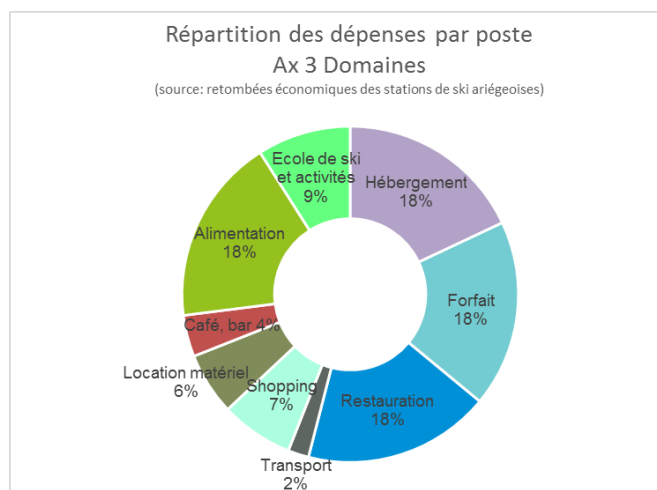


## C. Annexe 3 : dépenses des clientèles et répartition

Selon G2A Consulting, les dépenses clients totales sur la Haute Ariège pour la saison hiver 2022-2023 s'élèvent à 29 779 410 €. Chiffres à prendre avec précaution car les tarifs ont évolué à la hausse depuis, notamment les forfaits ski



Selon « L'étude sur les retombées économiques des stations de ski ariégeoises » commanditée par le Conseil Départemental de l'Ariège en 2017, les dépenses moyennes des touristes pour Ax 3 Domaines sont de 84€ par nuit et par personne lors de leur séjour. La durée moyenne d'un séjour est de 6.4 nuits. Cette étude a distingué les dépenses des touristes de celles des excursionnistes. Lors de leur journée, les excursionnistes ariégeois dépensent en moyenne 42€ tandis que les non ariégeois dépensent 58€.



## D. Annexe 4 : l'emploi touristique

Département de l'Ariège :

3790 emplois touristiques (9.6% de l'emploi marchand).

860 emplois non-salariés et 2890 emplois salariés.

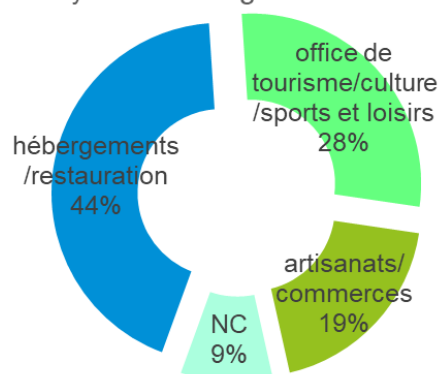
Territoire Pyrénées Ariégeoises :

960 emplois touristiques.

25% de l'emploi touristique du département.

Source : « L'emploi touristique Ariège Pyrénées Tourisme – données INSEE ».

Répartition emplois touristiques  
Pyrénées Ariégeoises - 2019



**Agnès Morange**

Coordinatrice Observatoire/Vie de l'association

05 61 64 68 11

[www.pyrenees-ariegeoises.com](http://www.pyrenees-ariegeoises.com)



**Office de Tourisme des Pyrénées  
Ariégeoises**

La Résidence

6 avenue Delcassé

09 110 AX LES THERMES

